



**Výroční zpráva za rok 2015**

**Regionální turistické informační centrum**

**KRKONOŠE**



**Zřizovatel: Město Vrchlabí**  
**Předkládá: Bc. Klára Hančová – ředitelka**



**Název:** Regionální turistické informační centrum Krkonoše  
**Sídlo:** Krkonošská 8, 543 01 Vrchlabí  
**IČO:** 751 32 699  
**DIČ:** CZ 751 32 699  
**Tel.:** 499 405 744, 499 405 732  
**Fax:** 499 405 744  
**Email:** [info@krkonose.eu](mailto:info@krkonose.eu), [HancovaKlara@muvrchlabi.cz](mailto:HancovaKlara@muvrchlabi.cz)  
**www:** [www.mestovrchlabi.cz](http://www.mestovrchlabi.cz), [www.krkonose.eu](http://www.krkonose.eu)

#### Otevírací doba RTIC Krkonoše:

Letní sezona: (červen – září)

Po–Pá 9.00 – 17.00

So–Ne 9.00 – 14.00

Zimní sezona: (vánoční svátky – únor)

Po–Pá 9.00 – 17.00

So–Ne 9.00 – 14.00

Mezisezona: (říjen – prosinec, březen – květen)

Po–Pá 9.00 – 17.00

So 9.00 – 12.00

Ne zavřeno



**Právní forma:** Příspěvková organizace  
**Zřizovatel:** Město Vrchlabí

**Vznik:** Zastupitelstvo města Vrchlabí na svém 9. zasedání konaném dne 21. 11. 2007 rozhodlo na základě ust. § 84 odst. 2 písm. e) zák. č. 128/2000 Sb., o obcích, ve znění pozdějších předpisů o zřízení této příspěvkové organizace města Vrchlabí.

#### Zahájení činnosti:

- Regionální turistické informační centrum Krkonoše bylo zřízeno Městem Vrchlabí k 1. 1. 2008.
- K 1. 4. 2008 byly převzaty stávající prostory městského informačního centra ve Vrchlabí po předchozím provozovateli.
- Dne 22. 4. 2008 byl oficiálně zahájen provoz RTIC Krkonoše.

**Rozšíření doplňkové činnosti RTIC Krkonoše:** Rada města Vrchlabí na svém 21. zasedání konaném dne 16. 7. 2008 schválila rozšíření doplňkové činnosti příspěvkové organizace Regionální turistické informační centrum Krkonoše o směnářskou činnost.

**Zápis do obchodního rejstříku,** vedeného Krajským soudem v Hradci Králové, oddíl Pr, vložka 1058 ze dne 26. listopadu 2008.

**Plátcovství DPH:** příspěvková organizace je od 1. 8. 2009 plátcem DPH.



## Organizační struktura:

Statutárním orgánem organizace je ředitelka Bc. Klára Hančová. Ředitele organizace jmenuje a odvolává rada města. Podepisování za organizaci se děje tak, že ředitelka připojí k názvu organizace svůj vlastnoruční podpis.

Zaměstnanci organizace:

- Bc. Alena Jahodová
- Karla Svatá, DiS. (zástup za mateřskou a rodičovskou dovolenou A. Cejnarové)
- Bc. Alena Cejnarová (na mateřské a rodičovské dovolené)
- Bc. Hana Jonová (vedení účetnictví)
- Václava Kuříková, Ondřej Mejsnar, Kristýna Chrtková zajišťují prohlídky klášterního kostela, prohlídky po městě a o sezoně částečně vypomáhají v infocentru (s víkendovým provozem)

## Hlavní činnost:

Hlavním účelem organizace je vytváření podmínek pro poskytování turistických informací reálným i potenciálním návštěvníkům města Vrchlabí a regionu Krkonoše a vytváření dalších předpokladů pro rozvoj cestovního ruchu na daném území.

Takto stanovený účel pak organizace zajišťuje především prostřednictvím těchto předmětů činnosti:

- Prezentace Vrchlabí a regionu na veletrzích a výstavách v ČR a zahraničí a na dalších akcích cestovního ruchu
- Tvorba a distribuce propagačních materiálů o Vrchlabí a regionu (v různých jazykových mutacích)
- Tvorba prezentací do odborných časopisů, novinových článků a tvorba fotobanky pro propagační účely
- Aktualizace údajů v rámci Vrchlabí a regionu v propagačních materiálech a na internetu
- Aktivní účast na marketingových pracovních schůzkách infocenter v turistickém regionu Krkonoše
- Sběr informací o kulturních, společenských, sportovních a dalších akcích a jejich propagace
- Místo vyvěšení a sběru anket, dotazníků, informace Města Vrchlabí pro občany, vyvěšování letáků a plakátů v prostoru infocentra
- Poskytování informací o historii, památkách, zajímavostech města Vrchlabí
- Poskytování informací o sportovním vyžití ve Vrchlabí a okolí
- Poskytování informací o kulturním a společenském vyžití a možnostech vzdělávání
- Poskytování informací o firmách, obchodech, službách, společnostech, zdravotnických zařízeních
- Poskytování informací o Městském úřadu, jeho odborech a příspěvkových organizacích
- Poskytování informací o možnostech stravování, ubytování a doplňkových rekreačních službách
- Poskytování informací o dopravních spojích (autobusy a vlaky)
- Poskytování informací o kulturních, sportovních a společenských akcích



- Poskytování informací o telefonních číslech, PSC, aktuálním stavu počasí, sněhovém zpravodajství, stavu tras či sjezdovek, sjízdnosti silnic
- Poskytování informací o možnostech výletů, o hraničních přechodech
- Sestavování měsíčního přehledu akcí kulturních, sportovních a společenských akcí a programu kina
- Rozesílání aktualit a přehledu akcí emailem pro všechny zájemce
- Sestavování a pravidelná aktualizace přehledu obchodů, firem a podnikatelů
- Vydávání a aktualizace přehledu ubytování, stravování, kulturních zařízení a škol, přehledu sportovních zařízení
- Vytváření souborů, příp. letáků turisticky zajímavých témat
- Zpracování a vkládání dat na různé turistické a návštěvnické webové servery
- Tvorba statistiky návštěvnosti
- Vyplňování dotazníků vztahujících se k Vrchlabí a jeho okolí pro statistická šetření, ale i pro katalogy a souborné informace
- Další činnosti týkající se turistického ruchu ve Vrchlabí a regionu

### Doplňkové činnosti:

- 1) specializovaný maloobchod a maloobchod se smíšeným zbožím
- 2) zprostředkování obchodu a služeb
- 3) reklamní činnost a marketing
- 4) kopírovací práce
- 5) zpracování dat, služby databank a správa sítí
- 6) provozování cestovní agentury
- 7) činnost podnikatelských, finančních, organizačních a ekonomických poradců
- 8) pořádání odborných kurzů, školení a jiných vzdělávacích akcí
- 9) směnárenská činnost (rozšíření ze dne 16. 7. 2008)

- Členem Asociace turistických informačních center České republiky od 11. listopadu 2008.
- Certifikace RTIC Krkonoše dle Jednotné klasifikace turistických informačních center České republiky od 10. září 2013. Na klasifikaci se podílí agentura CzechTourism a ATIC (Asociace turistických informačních center České republiky). Infocentru byl udělen certifikát klasifikační třídy B (kategorie A je zpravidla přidělována jen infocentrum v top destinacích jako je Praha, Karlovy Vary, Český Krumlov, apod.).
- Certifikace Českého systému kvality služeb I. stupně byla RTIC Krkonoše udělena Ministerstvem pro místní rozvoj 12. 12. 2013. Žádost o certifikaci II. stupně byla na konci října 2015 odeslána, požadavky standardu na druhý stupeň byly splněny.



**Zákon č. 106/1999 Sb., O svobodném přístupu k informacím, Zpráva za rok 2015**

V souladu s ustanovením §18 zákona č. 106/1999 Sb., o svobodném přístupu k informacím (dále jen zákon), vydává Regionální turistické informační centrum ve Vrchlabí následující výroční zprávu.

V období od 1.1.2015 do 31.12.2015:

1. nebyla podána žádná žádost o informace dle zákona, nebylo vydáno žádné rozhodnutí o odmítnutí žádosti,
2. nebyla podána žádná odvolání proti rozhodnutí,
3. nebylo vedeno žádné soudní řízení o právech a povinnostech podle zákona,
4. nebyly poskytnuty žádné výhradní licence,
5. nebyla podána žádná stížnost podle § 16a zákona na postup při vyřizování žádosti o informace.



## Aktivity v roce 2015

### KULTURNÍ, SPORTOVNÍ A SPOLEČENSKÉ AKCE

- Celoroční sběr kulturních, sportovních a společenských akcí ve Vrchlabí, a také sběr akcí za celý turistický region Krkonoše ve spolupráci s dalšími cca 20 krkonošskými informačními centry.
- Sestavení **Kalendáře událostí Krkonoše 2016**, v elektronické podobě, distribuce emailem, na webových stránkách [www.krkonose.eu](http://www.krkonose.eu), na [www.mestovrchlabi.cz](http://www.mestovrchlabi.cz), ad.
- Každý měsíc sestavení **TOP akcí v regionu Krkonoše**, jsou pravidelně zveřejňovány na [www.krkonose.eu](http://www.krkonose.eu), [www.hkregion.cz](http://www.hkregion.cz), [www.liberecky-kraj.cz](http://www.liberecky-kraj.cz), [www.kudyznudy.cz](http://www.kudyznudy.cz) a na [www.facebook.com/Krkonoše.eu](http://www.facebook.com/Krkonoše.eu), Twitter a Google+, pravidelně rozesílány do celého regionu i mimo něj, na desítky emailových adres.
- Každý měsíc zpracování **přehledu akcí ve Vrchlabí**. Souhrn je využíván pro vrchlabský měsíčník PULS, na webové stránky města Vrchlabí, Krkonoš, na emailové adresy krkonošských infocenter. Tištěná podoba se objevuje ve dvou nově vzniklých vitrínách na Krkonošské ulici a je rozeslán do infocenter v blízkých městech.
- Všechny akce jsou v průběhu roku doplňovány na tyto servery: [www.mestovrchlabi.cz](http://www.mestovrchlabi.cz), [www.muvrchlabi.cz](http://www.muvrchlabi.cz), [www.kudyznudy.cz](http://www.kudyznudy.cz), [www.kralovehradeckyregion.cz](http://www.kralovehradeckyregion.cz), [www.liberecky-kraj.cz](http://www.liberecky-kraj.cz), [www.krkonose.eu](http://www.krkonose.eu), ad.
- **Předprodej vstupenek** pro akce konané ve Vrchlabí i mimo něj. Předprodej zajišťujeme pro KD Střelnice, Ticketstream, Steam production, ad.

# PROGRAM KULTURNÍCH AKCÍ ČERVEN

**ČERVEN**

**PROGRAM KULTURNÍCH AKCÍ VRCHLABÍ**

#### Vystava

**do 13. června 2015**  
Ivo Palechovský – Muzeevna  
Galerie Morzin

**8. června – 26. července 2015**  
Výstava fotografií a obřadů z tradičních slavností lidové kultury ve Vrchlabí.  
Mimosezónní muzeum – Mláster

**10. června – 12. července 2015**  
Karel Šebek žije  
Vernisáž se koná 10. 6. v 18 hod.  
Galerie Morzin

**do 6. září 2015**  
A já pořád, kdo to tlačí...  
Jednomu z tradičních krkonošských řemesel – hadříkářů – se stala věnovala Petra Němcová z vysokoškolské umělecké školy. Vystava vás seznámí nejen s jeho výrobou a řemeslem, k vidění budou i exponáty krkonošského muzea.  
Domyň na náměstí Miru, č. p. 222

**POZVÁNKA NA VÝSTAVU KAREL ŠEBEK ŽIJE!**  
Krážské město i krážské sebestapecpadejší vesnice či obec má své slavné rodáky a občany. Osobnosti, které prosluly ve svém oboru, něco výjimečného dokázaly nebo se zapasly do povědomí lidí vjiných částech ČR, či dokonce až dleňho po své smrti. Dobrou mouhu být různé politické situace, atmosféra ve společnosti, neprotročení. Záležá také na druhu oboru, ve kterém vřel. Pokud je třeba obzobem umění, je obtížná složičší a v četných případech hraje svou nezastupitelnou roli čas, který provází kvalitou a uměním potřebného odstup.

V dubnu tohoto roku uplynulo dvacet let od záněrného zmižení bankníka a vřevárníka Karla Šebeka (1944), jakž život byl (často osazen jak s iluzemi), tak v Vrchlabí. Mnozí si ho ještě pamatují ať už, kteří ho nepoznávali blíž, si ho vřevat vědomou na příliž lichotivých souznivostech. Šebek banasporu nabyl spřádně a lidově občan, naprosto se vřevat jakumukoli řadu. Dvo mračá tak bude zřetelné přikvapením, že chas je Karel Šebek zcela automaticky řazen do kontaktu českého slovoslovu a vřevatného umění a jeho dílo je dnes volní vysoké cenobno. Vřevat kolik vrchlabských má svůj zřevan na Wikispedii či heslo v akademickém slovníku českých spisovatelů!

#### Pozvánka na výstavu IVO PELICHOVSKÝ MIMOSEZÓNÍ

Studia 1960 – 1993 SLEŠ v Praze, 1993 – 1996 Pedagogická fakulta UK „Šouchá se se své tvorbě zřevohovět konstruktivně. Měním názory, ševovost a celkové vřevání díla, ale zřevodám vřevně, zvoleného konceptu, práce vřevtělých i časové náročnosti tvorby“  
Vřevá vřevat vřevat  
Galerie Morzin Vrchlabí 22. 5. – 13. 6.



1 PULS 06/2015 - [www.muvrchlabi.cz/puls](http://www.muvrchlabi.cz/puls) ČASOPIS MĚSTA VRCHLABÍ 2



## TOP AKCE v Krkonoších

### Únor 2014



#### 1) Jilemnická 50

**Termín akce:** 7. – 8. 2. 2015

**Místo konání:** Jilemnice

**Více informací:** [www.skjilemnice.cz](http://www.skjilemnice.cz)

8. ročník Jilemnické 50 - se bude konat v rámci 5. ročníku seriálu „Stopa pro život“. K osvědčeným závodům, Šumavský skimaraton Kooperativy, Krkonošská 70 Kooperativy a karibů běh České spořitelny se připojí Jilemnická 50 a tuto sérii bude otevírat. Jak vědětina běžkařů určité ví, Jilemnická 50 není mezi českými závody žádný nováček, patří mezi největší a nejoblíbenější české lauly s velmi bohatou minulostí. Kořeny jilemnického závodního běhu na lyžích se vztahují k Českému krkonošskému spolku SKI Jilemnice, který je nejstarším klubem v Čechách a patří mezi 3 oddíly, které v roce 1903 založily Svaz lyžařů.

#### 2) Alsasko a Burgundsko okořeněné Paříží

**Termín akce:** 10. 2. 2015, 18 hod.

**Místo konání:** Františkánský klášter Hostinné

**Více informací:** [www.klasterhostinne.cz](http://www.klasterhostinne.cz)

Vyprávět a promítat bude pan Pavel Bičič v přednáškovém sále městského muzea v Hostinném. Vstup zdarma.

[www.krkonose.eu](http://www.krkonose.eu)



Regionální turistické informační centrum KRKONOŠE, Vrchlabí

Email: [info@krkonose.eu](mailto:info@krkonose.eu), tel: +420 499 405 744

## KRKONOŠE 2015

Kalendář kulturních, společenských  
a sportovních akcí

### Květen



#### Srandahry 2015

**2. 5. 2015 Jilemnice**

Srandahry je den netradičních her soutěží pro děti ve věku do 10-tilet (včetně). Soutěží vždy 3-členná družstva (mohou být i smíšená) v kategoriích do 7 let a 8-10 let. Každý ročník Srandahry je věnován některému z pohádkových témat a pokaždé jsou připraveny nové a originální disciplíny. Při soutěžích si děti vyzkoušejí své pohybové dovednosti, kreativitu, součinnost a týmovou spolupráci. Mimo soutěží je připraven i doprovodný program, který tvoří nízké a vysoké lanové překážky. Srandahry probíhají od 9 do cca 14 až 15 hod., a jsou zakončeny táborem spojeným s opekaním buřty.  
Kontakt: [www.jilemnice.cz/srandahry](http://www.jilemnice.cz/srandahry), [srandahry@gmail.com](mailto:srandahry@gmail.com)

#### Vitání jara v Podkrkonoší

**2. 5. 2015 vrch Zvičina**

Tradiční jarní akce, která spojuje akce na Zvičíně, Kuku a v hotelu Pod Zvičinou. Otvírání turistické sezony na Zvičíně, Májové víno na Kuku, Vitání jara v Hotelu Pod Zvičinou. Na Zvičíně si můžete zasoutěžit s DDM Jednička, poslechnout si živou hudbu, ochutnat regionální produkt, poslechnout si koncert v kostele sv. Jana Nepomuckého.  
Pořadatel: Sdružení Podzvičínsko, [www.podkrkonose.eu](http://www.podkrkonose.eu)

#### Vitání ptáčích zpěvu

**2. 5. 2015 Vrchlabí, rybník u letiště**  
Podle nosa poznáš kosa, podle zpěvu poznáš ostatní. Poslech ptáčích hlasů, objevování ptáčích hlasů, kroužkování, hry pro děti.  
Pořadatel: Správa KRMAP, tel. 737 225 507, [kmaslova@kmap.cz](mailto:kmaslova@kmap.cz), [www.kmap.cz](http://www.kmap.cz)

#### Exkurze do CHKO Poodří a CHKO

**Litovelské Pomoraví**

**8. – 10. 5. 2014 CHKO Poodří, CHKO Litovelské Pomoraví**  
Břehy Labe znáte dobře. Ale viděli jste někdy lužní lesy řek Odry a Moravy? Roste tady trso vodní masožravka bublinatka a živá fosilie listonoh jarní. Letěl Vám někdy nad hlavou skutečný oreň? Je prostě ohromný! Akce pořádána k Evropskému dni chráněných území.  
Pořadatel: Správa KRMAP, tel. 737 225 507, [kmaslova@kmap.cz](mailto:kmaslova@kmap.cz), [www.kmap.cz](http://www.kmap.cz)

**Slavnostní zahájení cyklistické sezóny**  
**9. 5. 2015 start Rychorské národní Záclát**  
Cyklovýlet zakončený občerstvením a drobným dárkem. Start v 10:00 před budovou muzea.  
Pořadatel: Město Žacléř, [mistostarosta@zacler.cz](mailto:mistostarosta@zacler.cz), 499 739 217

#### Férová snídáně

**9. 5. 2015 DOTEK, Horní Maršov**

Férová snídáně ve vašem městě je piknikový happening na podporu fair trade. Koná se při příležitosti Světového dne pro fair trade, což je svátek, který slaví druhou světovou sobotu tisíce lidí na celém světě. Přidejte se k nim a posnídejte tak! Letos snídáme v zahradě dřevěného domu DOTEK, v případě špatného počasí uvnitř domu. Přineste sebou sladké i slané dobroty vyrobené z lokálních, bio nebo fair trade surovin, kávu a čaj zařídíme my.  
Pořadatel: Síteticko SEVER, Horní Maršov, [www.sever.ekologickavychova.cz](http://www.sever.ekologickavychova.cz)

Regionální turistické informační centrum KRKONOŠE, Vrchlabí  
Email: [info@krkonose.eu](mailto:info@krkonose.eu), tel: +420 499 405 744



## INTERNETOVÉ PREZENTACE, MODERNÍ TECHNOLOGIE, SOCIÁLNÍ SÍTĚ...

- Vytvoření nové webové prezentace města Vrchlabí zaměřené na cestovní ruch a návštěvníky města. Webová prezentace vznikla na [www.mestovrchlabi.cz](http://www.mestovrchlabi.cz) a byla vytvořena v několika jazykových mutacích. Kromě češtiny také v polštině, němčině, angličtině a francouzštině. Vytvoření obsahové a obrazové náplně, pravidelná aktualizace a každměsíční uveřejňování skcí.
- Každý měsíc vydáváme a rozesíláme **pravidelný newsletter**, který každý měsíc obsahuje novinky z území a také přehled největších akcí v regionu. Každý měsíc vzniká v českém i polském jazyku a je distribuován na více jak 2600 emailových adres.
- Aktualizace **mobilní aplikace Průvodce po Krkonoších** (2x ročně).
- Naplňování **datových skladů Královéhradeckého a Libereckého kraje** za území turistického regionu Krkonoš. Pozice supervizora zahrnuje kontrolu dat, zajištění pravidelné předsezonní aktualizace a vkládání aktualit a akcí za naše území.
- **Správa Facebookového profilu** – [www.facebook.com/Krkonose.eu](http://www.facebook.com/Krkonose.eu). Pravidelné vkládání aktuálních informací, pozvánek, upoutávek, fotografií, zajímavostí, tipů na výlety, akcí, ad. Na facebook vkládáme každý měsíc TOP akce v Krkonoších, newsletter a průběžně zajímavé novinky a aktuality z Vrchlabí a Krkonoš. Obdobný obsah sdílíme i přes Google+ a Twitter.
- **Uveřejňování informací na facebookých profilech Město Vrchlabí a ATIC ČR**
- **Databáze informací** – pravidelná aktualizace databáze turistických informací za Vrchlabí, za region Krkonoše – 2x ročně, před letní a zimní sezonou. Databáze obchodů a služeb ve Vrchlabí – aktualizace dle probíhajících změn a celkovou min. 1x ročně.







- Zadávání aktuálního stavu **sněhu a běžeckých lyžařských tratí ve Vejsplších každé ráno** do půl osmé na webové stránky [www.holidayinfo.cz](http://www.holidayinfo.cz), odkud jsou centrálně informace distribuovány na stovky až tisíce míst po celé ČR, jsou k dispozici všem návštěvníkům webových stránek, ale také jsou tyto informace přebírány do televizních a rozhlasových sněhových zpravodajství. Především informace o stavu tratí, úpravě, sněhu, počasí, atd.
- Návštěvníkům infocentra je k dispozici **wi-fi s připojením na internet zdarma 24 hodin denně a 7 dní v týdnu**, tedy i mimo otevírací dobu infocentra. Wi-fi po přihlášení automaticky přesměruje prohlížeč na stažení mobilní aplikace. Lze se připojit na internet.
- **Naplňování webových stránek [www.krkonose.eu](http://www.krkonose.eu)**. Pravidelné vkládání informací, aktualit, tiskových zpráv, novinek z města i regionu, kulturních, sportovních a společenských akcí, ad.



## ZLEPŠOVÁNÍ KVALITY SLUŽEB

- V rámci certifikace v Českém systému kvality služeb jsme pracovali na zlepšení pracovního prostředí a služeb pro návštěvníky v mnoha ohledech.
  - Pracovnice infocentra pravidelně navštěvovaly kurzy polského jazyka a individuální kurzy německého a anglického jazyka,
  - řešili jsme možnost získání platebního terminálu do infocentra,
  - zpracovali nový interní systém předprodeje vstupenek s ohledem na platbu kartou,
  - zajistili navigaci do infocentra po městě v rámci městského navigačního systému,
  - provedli jsme monitoring očekávání a spokojenosti návštěvníků v rámci rozhovorů v infocentru, pro děti jsme připravili malý dětský koutek,
  - a účastnili jsme se kurzu práce s nespokojeným zákazníkem.
- V listopadu 2015 jsme provedli revizi vize a plánu opatření a prodloužili platnost certifikace pro RTIC Krkonoše.



## TIŠTĚNÁ PREZENTACE, TEXTOVÉ PODKLADY

- Do časopisu Překvapení jsme připravili přehled akcí v regionu Krkonoše. Akce byly zařazeny v několika číslech měsíčníku.
- Zpracovali jsme souhrnné informační materiály o akcích a aktualitách z Vrchlabí a regionu na téma Léto s dětmi, Dny evropského dědictví, Jazzový listopad, Skibusy v Krkonoších, Letní provoz lanovek, kempy v Krkonoších. Tyto materiály jsou uveřejňovány na webových stránkách a rozesílány emailem.
- Provedli jsme monitoring a zpracovali podklady pro rozhledny a vyhlídková místa v Krkonoších. Ve spolupráci s polskými partnery proběhla rozsáhlá propagace rozhleden po obou stranách hranice.
- Obdobná revize a aktualizace dat byla uskutečněna i u kempů a tábořišť na území regionu, u subjektů nabízející wellness a relaxaci.
- Zpracovali jsme přehled filmů a pohádek, ve kterých se objevili Krkonoše a Vrchlabí a nyní pracujeme na získání fotografií a příp. záběrů pro využití při propagaci.
- Pro Královéhradecký kraj jsme zpracovávali kvalifikovaný odhad návštěvnosti přírodních a kulturních památek na území regionu.
- Pro ČSÚ byla zpracována aktualizace hromadných ubytovacích zařízení
- Pro Město Vrchlabí jsme zrealizovali ceduli v rámci povinné publicity projektu financovaného z dotace.

### MASOPUST v Krkonoších

#### Únor 2015

Masopust je doba od Tří králů do Popelčiny středy. Nejzajímavější a zároveň nejveselější jsou poslední dny Masopustu, spojené s radovánkami a hodováním. Přijďte se s námi veselit a hodovat do Krkonoš!

- 1.) MASOPUST - RUDNÍK**  
Termín akce 14. února 2015  
Místo konání: Rudník  
Více informací: Obec Rudník, tel. +420 499 440 201  
Tábor se měchá na Masopustní přívod masák s harmonikou a vozobouchem od základní školy k obecnímu úřadu, poté následuje od 15.30 hod. kárnal v sále obecního úřadu - hraje Slávek Šmíd, a pro dospělé tradiční posazení v obecním stanu se zájezdovým menem a dalšími dobroty. V době odpolední a první pohádky hraje kapela Čouba.
- 2.) MASOPUST - TRUTNOV**  
Termín akce 14. února 2015  
Místo konání: Trutnov  
Více informací: [www.trutnovmestodirna.cz](http://www.trutnovmestodirna.cz)  
Tradiční je meškar a k tomu nepostradatelná zapalovací pachutky, soušle pro děti, podrušná lausky otáčiče a mnohá józ.
- 3.) MASOPUST - VRCHLABÍ**  
Termín akce 17. února 2015  
Místo konání: Vrchlabí  
Více informací: [info@krkonose.eu](mailto:info@krkonose.eu)  
Masopust je zase tady, pozvěte své kamarády! Masky sobě přichystejte, do přírody se přidejte! Želo, píli, muzka, veselice veliká! Součástí programu dále divadelní hra a tematické hry pro děti. Draz masák od 15.00 hod. před čtvrtým historickým domkem na náměstí Míru, start přírodní v 15.30 hod. Pohádká Lesní kláš Monarcel, 103 Strážnice Vrchlabí a STEAM production.

[www.krkonose.eu](http://www.krkonose.eu)

Regionální turistické informační centrum KRKONOŠE, Vrchlabí  
E-mail: [info@krkonose.eu](mailto:info@krkonose.eu), tel: +420 499 405 744

### KRKONOŠE 2015

Kalendář kulturních, společenských a sportovních akcí

#### Květen

**Stránahy 2015**  
2. 5. 2015 Jilemnice  
Stránahy je den tradičních her soustředěný pro děti ve věku do 10-tilet (včetně). Součástí byly 2-hodinové divadelní hry i směnka) v kategoriích do 7 let a 8-10 let. Každý ročník Stránahy je věnován některému z pohádkových temat a pokračuje zprvu zřizováním mostu a organizací disciplíny. Při soustředěných si děti vyvíjejí své pohybové dovednosti, kreativitu, spolupráci a týmovou spolupráci. Mimo soustředěný program je doplněn i doprovodný program, který může a vysoké lanové přehledy. Stránahy probíhá od 9 do 16 hod. a je pro děti zakončeny taborkem spojením s opečením pečiva.  
Kontakt: [www.jilemnice.cz/stranahy](http://www.jilemnice.cz/stranahy), stranahy@stranahy.com

**Vitání jara v Podkrkonoší**  
2. 5. 2015 vrchlabí  
Tradiční jarní akce, která spojuje akce na Zvěřině, Kukulu a v hotelu Pod Zvěřinou. Obzvláště turistické scény na Zvěřině. Mělye víno na Kukulu, Vitání jara v hotelu Pod Zvěřinou, kde Zvěřině si můžete započíst s DOM Jednák, představení si život huby, občerstvení, rozpisování produktů, představení si koncert v kotele sv. Jana Nepomuckého.  
Přihlášky: Srdčenka Podzvěřinská, [www.podzverivino.cz](http://www.podzverivino.cz)

**Vitání jara a přírodní zájezd**  
2. 5. 2015 Vrchlabí, přírodní a hotelu Podle nosu poznání kosa, podle zjevu poznání osazení. Průběh: přírodní hrad, doprovodu přírodních hradů, krmelování, hry pro děti.  
Přihlášky: Správa KRNAP, tel. 737 225 507, [kmassova@knap.cz](mailto:kmassova@knap.cz), [www.knap.cz](http://www.knap.cz)

**Ekochara do CHKO Poodří a CHKO Litovelská Pánev**  
8. 5. 2015 CHKO Poodří, CHKO Litovelská Pánev  
Býly lázeň zdraje doba. Akce učelí jara náduy lázeň lary tek Odry a Moravy? Rozta tady třída vodní moudrosti balistika a živa rozta listovní jarní. Letní váme náduy nad lázeň sešlejší ošetř. Je proci obzvláště Akce pořádná k Evropskému dni chráněných území.  
Přihlášky: Správa KRNAP, tel. 737 225 507, [kmassova@knap.cz](mailto:kmassova@knap.cz), [www.knap.cz](http://www.knap.cz)

**Slavnostní zahájení celostátního soutěže**  
9. 5. 2015 start Rychorská náměstí Začít Cytovířít jakékoliv občerstvením a drobným občerstvením. Start v 10.00 před budovou města.  
Přihlášky: Město Zádov, [milostova@zadov.cz](mailto:milostova@zadov.cz), 499 739 217

**Ferová oslava**  
9. 5. 2015 DOTEK, Horní Maršov  
Ferová oslava ve várem městě je přírodní happening na podporu fair trade. Koná se při příležitosti Světového dne pro fair trade, což je svátek, který slaví druhou květnovou sobotu. Více lidí na celém světě. Přijďte se k nám a posleďte taky! Letos svládneme v zahraničím domu DOTEK v příloze přátelského posadí uvití domu. Přijďte z láskách, bis nebo fair trade surovin, káva a čaj zaplněte try.  
Přihlášky: Srdčenka SEVER, Horní Maršov, [www.sever@okologickyvzrus.cz](http://www.sever@okologickyvzrus.cz)

[www.krkonose.eu](http://www.krkonose.eu)

Regionální turistické informační centrum KRKONOŠE, Vrchlabí  
E-mail: [info@krkonose.eu](mailto:info@krkonose.eu), tel: +420 499 405 744

### LANOVKY v Krkonoších

#### LÉTO 2015

**VRCHLABÍ - ŽALÝ**  
Začátek letního provozu: 1. května 2015  
Konec letního provozu: září, srpen, mešle  
Červenec - srpen: denní provoz  
Září - říjen: pátek, sobota, neděle  
9-17 hod., každou celou hodinu  
9-17 hod., každou celou hodinu  
9-17 hod., každou celou hodinu  
Lanovka přiváží kůta zátava. Aktuální informace a ceník: [info.mestovrchlabi.cz/lanovky](http://info.mestovrchlabi.cz/lanovky)

**ŠPINDLERŮV MLÝN - MEDVĚDÍN**  
Začátek letního provozu: 1. května 2015  
Konec letního provozu: 28. srpna 2015  
08.8. května: denní provoz  
Lanovka přiváží kůta zátava. Aktuální informace a ceník: [www.dlanovka.cz](http://www.dlanovka.cz)

**ŠPINDLERŮV MLÝN - SV. PETR**  
Začátek letního provozu: 28. srpna 2015  
08.8. května: denní provoz  
Lanovka přiváží kůta zátava. Aktuální informace a ceník: [www.dlanovka.cz](http://www.dlanovka.cz)

**JANSKÉ LÁZNĚ - ČERNÁ HORA**  
Začátek letního provozu: 1. května 2015  
Konec letního provozu: 28. srpna 2015  
1.-3. května  
08.7. května: denní provoz  
9-12 a 13-18 hod., každou půl hodinu  
9-12 a 13-18 hod., každou půl hodinu  
Lanovka přiváží kůta zátava.  
Aktuální informace a ceník: [lanovky@janskylazne.cz](http://lanovky@janskylazne.cz)

[www.krkonose.eu](http://www.krkonose.eu)

Regionální turistické informační centrum KRKONOŠE, Vrchlabí  
E-mail: [info@krkonose.eu](mailto:info@krkonose.eu), tel: +420 499 405 744

## Projekt

### „Konsolidace IT a nové služby ORP Vrchlabí“

V rámci projektu bylo konsolidováno databázové prostředí informačních systémů úřadu, pořízen software kontrolující bezpečnost práce s daty, systém pro elektronizace jednání rady a zastupitelstva, evidenci smluv a jejich zveřejňování, rozklikávací rozpočet a finanční informační systém, sledující hospodaření příspěvkových organizací.



Spolufinancováno Evropskou unií z prostředků Evropského fondu pro regionální rozvoj.

## PREZENTACE VRCHLABÍ A KRKONOŠ, LEKTORSKÁ ČINNOST

- Presentace na semináři pro odborníky v cestovním ruchu „**Poznejte regiony České republiky 2015**“ v Praze v Hotelu Jalta na Václavském náměstí. Pod taktovkou agentury CzechTourism už je úspěšně mnoho let konán tento cyklus seminářů. RTIC Krkonoše zahájil hned první seminář v pořadí, dne 3. března 2015 a v rámci 60 minut představil nabídku města a regionu vč. novinek pro nadcházející sezonu.

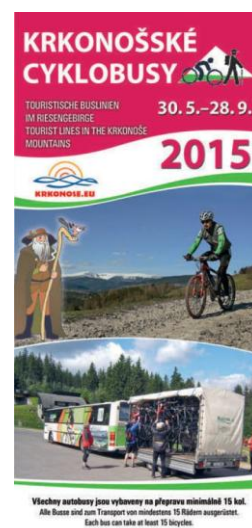
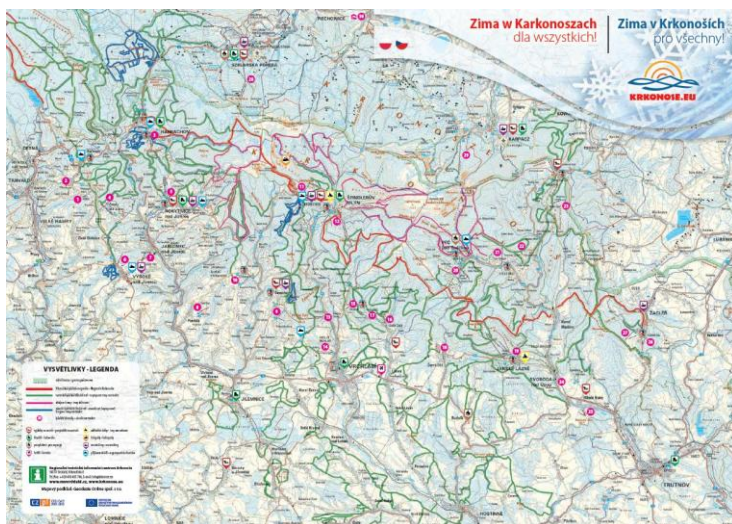
## MARKETINGOVÉ AKTIVITY PRO VRCHLABÍ

- V roce 2015 jsme vydali nový propagační materiál o klášterním kostele sv. Augustina, v českém a německém jazyku.
- Vytvořili jsme novou venkovní ceduli o turistické nabídce města, která byla umístěna naproti východu z vlakového nádraží.
- Zaktualizovali jsme ceduli o letní nabídce Vrchlabí a běžeckých lyžařských tratích, která je umístěna u Římskokatolické fary.
- Vytvoření a naplnění nového turistického portálu pro město Vrchlabí, tentokrát odděleného od úřední prezentace městského úřadu. Na adrese [www.mestovrchlabi.cz](http://www.mestovrchlabi.cz) byla zpracována kompletní turistická nabídka města v českém, německém, anglickém, polském a francouzském jazyku.
- Vytvoření nových propagačních předmětů pro návštěvníky infocentra a města Vrchlabí, jako např. reflexní pásek, razítko klášterního kostela, čokolády s fotografií Vrchlabí a další drobné upomínkové předměty.

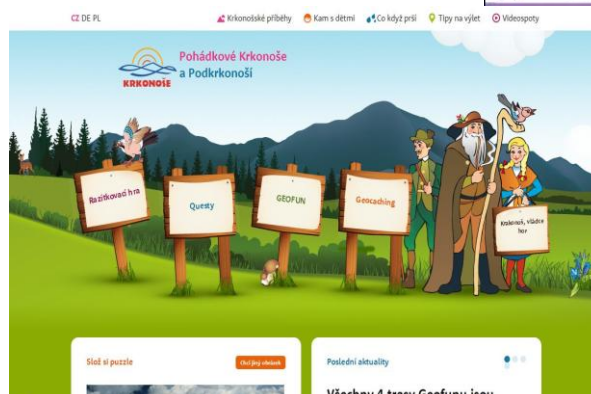
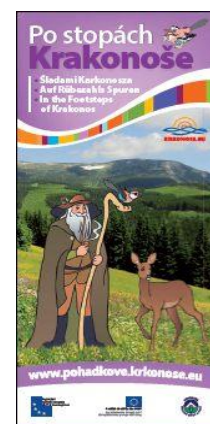


## MARKETINGOVÉ AKTIVITY NA ÚROVNI REGIONU

- Regionální infocentrum dlouhodobě spolupracuje na projektu **Krkonošských cyklobusů**, je informačním místem a místem distribuce propagačních materiálů turistům i ostatním informačním centřům.
- **Sběr podkladů a věcná a textová korektura propagačních materiálů** v turistickém regionu Krkonoše, které vydal Svazek Krkonoše v roce 2015. Podklady byly sebrány a zpracovány ve spolupráci s ostatními krkonošskými informačními centry a poskytovateli různých služeb cestovního ruchu do celokrkonoských propagačních materiálů Krkonošská sezona léto 2015 a zima 2015/2016. Trhací mapy: Zima v Krkonoších pro všechny, Letní sporty v Krkonoších, Cykloturistika v Krkonoších. Dále propagační materiály Krkonošské cyklobusy 2015, Pívovarnictví v Krkonoších, Lázeňství v Krkonoších.



- Na podzim roku 2014 byla zahájena a po celý rok 2015 probíhala realizace rozsáhlého projektu zaměřeného na rodiny s dětmi v Krkonoších s názvem Pohádkové Krkonoše a Podkrkonoší (ve spolupráci se Svazkem Krkonoše). V tomto projektu jsme se v roce 2015 podíleli zejména:
  - na vzniku a pravidelném odesílání newsletteru v českém i polském jazyce,
  - na rozsáhlé facebookové kampani,
  - na internetové prezentaci na 10 významných turistických serverech (bannerová a PR reklama,
  - na připomínkování vznikajících propagačních materiálů, kreseb pohádkových postav, a dalších výstupů,
  - vzniku propagačního materiálu ke Geocachingu včetně vytipování nejzajímavějších kešek,
  - zpracování čtyř různých her – tras Geofunu v regionu Krkonoše, her s využitím chytrých telefonů stažitelných v rámci mobilní aplikace,
  - zpracování tří různých hledáček (questů), procházek regionem,
  - vytipování atraktivit a zajímavostí do čtyř nových propagačních materiálů – trhacích map – Tipy na výlety pro rodiny s dětmi, Co dělat když v Krkonoších prší, Tipy na 4 dny, Podkrkonoší,
  - návrh, vytvoření a naplnění mikrostránky [www.pohadkove.krkonose.eu](http://www.pohadkove.krkonose.eu),
  - vytvoření, koordinace a zajištění vysílání rozhlasových spotů na rádiu Impuls,
  - zajištění reklamy ve vyhledávači Google prostřednictvím Google Adwords.
- S Libereckým krajem jsme spolupracovali na tvorbě e-pohlednic z Krkonoš, virtuálních prohlídek z Vrchlabí i celého regionu, webových bannerů, tipů na výlet, vytipování míst pro umístění QR kódů, umístění wifi vysílačů, ad.
- Vytvoření, distribuce, zajištění propagace a kompletní organizace dvou fotosoutěží na téma „Zimní bílá“ a „Děti v Krakonošově zahrádce“.
- Zpracování podkladů a korektury nového propagačního materiálu o Krakonošovi, jeho původu a různých podobách.





## PROVOZ INFOCENTRA, VZDĚLÁVÁNÍ, ODBORNÉ PRAXE, DOTACE

- Z důvodu potřeby jazykové vybavenosti byly pro zaměstnankyně zajištěny polské **jazykové kurzy**. Probíhají od září 2014 do června 2015. Kurzy realizuje Krkonoše – svazek měst a obcí z dotačního titulu.
- Od července 2014 do června 2015 byla v RTIC zaměstnána nová pracovnice Martina Antošová, a to se 100% refundací mzdy od Úřadu práce jako příspěvkem na společensky účelné pracovní místo vyhrazené pro uchazeče o zaměstnání v rámci projektu Odborné praxe pro mladé do 30 let v Královéhradeckém kraji. Zaměstnankyně byla v organizaci zaměstnána na dobu určitou 1 roku.
- V květnu jsme se účastnili vzdělávacího semináře ATIC ČR v Žacléři, jehož hlavním tématem byla tvorba propagačních materiálů.
- V dubnu a říjnu jsme se účastnili členského fóra ATIC ČR v Kyjově a Jablonném nad Orlicí.
- Na podporu úpravy lyžařských tratí ve Vrchlabí a okolí pro zimní sezonu 2014/2015 i 2015/2016 jsme se stali prodejním místem lyžařských známek bez nároku na marži.
- Zúčastnili jsme se celostátního anonymního šetření k prověření činnosti a služeb informačních center tzv. Mystery Shoppingu.
- V roce 2015 jsme požádali a získali dotaci Královéhradeckého kraje na podporu činnosti turistických informačních center, ze které jsme zakoupili aktualizaci pokladního systému, vázací stroj pro kroužkovou vazbu, 2 kancelářské židle, tiskárnu podkladních dokladů. Dále jsme uhradili certifikační poplatek, část mzdových nákladů na průvodkyni, dotisk oboustranných vizitek infocentra, venkovní ceduli o městě a jazykové kurzy zaměstnanců.

## PRŮVODCOVSKÉ SLUŽBY, TVORBA TURISTICKÉ NABÍDKY

- Prohlídky zdejšího klášterního kostela** nabízí RTIC Krkonoš už od letních prázdnin 2009. V roce 2015 jsme klášterní kostel veřejnosti otevřeli od 1. července do 31. srpna, a to od úterý do neděle od 10 do 15 hod. Provoz byl zajištěn dvěma průvodci – pracovníky infocentra. Brigádníci zajišťovali otevření objektu, jeho hlídání, poskytnutí informací návštěvníkům a pro zájemce krátké prohlídky v českém, německém a anglickém jazyce. Vstupné bylo dobrovolné. Pro všechny zde byly připraveny k zapůjčení zalaminované informace o klášterním kostele v českém, německém, anglickém i polském jazyce. V roce 2015 za období dvou měsíců klášterní kostel navštívilo 1.881 osob, z toho bylo 1187 českých návštěvníků, 595 německy mluvících návštěvníků a 10 holandských, 51 polských a 38 ostatních návštěvníků. Na dobrovolném vstupném bylo v různých měnách vybráno celkem 13.104 Kč.

| Rok  | Návštěvnost | ČR   | Německo | Vstupné dobrovolné |
|------|-------------|------|---------|--------------------|
| 2009 | 2296        | 56 % | 33 %    | 14.070,-           |
| 2010 | 2832        | 62 % | 27 %    | 9.004,-            |
| 2011 | 2005        | 69 % | 23 %    | 13.763,-           |
| 2012 | 1948        | 62 % | 24 %    | 17.835,-           |
| 2013 | 1915        | 61 % | 27 %    | 19.610,-           |
| 2014 | 2583        | 56 % | 32 %    | 20.273,-           |
| 2015 | 1881        | 63 % | 31 %    | 13.104,-           |

Návštěvnost kláštera je pořád výrazná, z čehož vyplývá potřeba zajišťovat otevření kláštera během letních měsíců pro turisty. Rok 2015 byl z hlediska návštěvnosti nižší než předchozí ročník, protože byl kostel otevřen o jeden měsíc méně, místo 3 měsíců pouze 2. Výrazně nižší bylo také vstupné dobrovolné, které lze přičíst prvnímu ročníku obdobného otevření kostela sv. Vavřince veřejnosti.

Pro dětské návštěvníky nabízíme malou soutěž s otázkami a následnou drobnou odměnou.



Velikost skupiny / Größe der Gruppe: **2-20 osob / Leute**

Cena/Preis: **50,- Kč**

**Kláštterní kostel Sv. Augustina**  
 Využijte jedinečnou možnost, navštívit jednu z nejkrásnějších památek města Vrchlabí – klášterní kostel Sv. Augustina, který otevře své dveře na měsíce červenec a srpen.

Otevřeno: **1. 7.–30. 8. 2015**    **Út-Ne**    **10–15 hod.**

**Klosterkirche des Hl. Augustin**  
 Nutzen Sie die einzigartige Chance eines der schönsten Baudenkmale von Vrchlabí – Hohenelbe, die Klosterkirche St. Augustinus zu besichtigen, die in den Sommermonaten Juli und August geöffnet ist.

Geöffnet: **1. 7.–30. 8. 2015**    **Di-So**    **10–15 Uhr**

**Regionální turistické informační centrum Krkonoše**  
 Krkonošská 8  
 543 01 Vrchlabí  
 Tel: +420 499 405 744  
 e-mail: info@krkonose.eu

Provozní doba: **Po-Mo-Pá Fr**    **9.00–17.00**  
**So-Sa**    **9.00–12.00**

**Letní sezona / Sommersaison**  
**So-Sa-Ne So**    **9.00–14.00**

**www.krkonose.eu    www.muivrchlabi.cz**



- **Prohlídky vrchlabských památek s průvodcem.** V červenci a srpnu jsme připravili pro turisty i místní obyvatele opět jako v předchozích letech prohlídky po vrchlabských památkách s průvodcem. Pracovnice RTIC, které tyto prohlídky zajišťovaly personálně, návštěvníky provedly kostelem sv. Vavřince, klášterním kostelem v Augustiniánském klášteře, zámekem a Morzínskou kaplí.

Prohlídky nabízíme v pondělí a ve čtvrtek v konkrétních hodinách (12:00, 14:00, 16:00) pro 2 - 20 osob v českém, německém a anglickém jazyce. Za období prázdnin se uskutečnilo 25 prohlídek pro celkem 190 osob. Prohlídky vrchlabských památek s průvodcem nabízí RTIC Krkonoše i mimo letní prázdniny, avšak po předchozím objednání konkrétního termínu.

| Rok  | Počet prohlídek | Počet osob | Vybrané vstupné |
|------|-----------------|------------|-----------------|
| 2009 | 16              | 117        | 3.320,-         |
| 2010 | 27              | 178        | 6.260,-         |
| 2011 | 25              | 181        | 7.240,-         |
| 2012 | 21              | 149        | 5.500,-         |
| 2013 | 30              | 168        | 8.155,-         |
| 2014 | 27              | 149        | 5.462,-         |
| 2015 | 25              | 190        | 9.080,-         |

# LÉTO 2015

## ve Vrchlabí




### Prohlídky VRCHLABSKÝCH PAMÁTEK s průvodcem

**Besichtigung der Sehenswürdigkeiten  
von Vrchlabí mit Stadtführer**

Navštivte nejzajímavější a běžně uzavřené památky města Vrchlabí.  
 Vystupte na věž kostela Sv. Vavřince, prohlédněte si interiér klášterního kostela, zámku a Morzínské kaple.

Besuchen Sie die interessantesten Sehenswürdigkeiten von Vrchlabí. Steigen Sie in den Turm der St. Lorenz Kirche auf und besichtigen Sie Interieur der Kosterkirche, Schloss und Morzinskapelle.

*Kdy/Wann: každé pondělí, čtvrtek jeder Montag, Donnerstag*

*Čas/Zeit: 12:00, 14:00, 16:00*



## AKCE CESTOVNÍHO RUCHU, VELETRHY A VÝSTAVY

RTIC Krkonoše se osobně účastnilo na několika veletrzích a výstavách cestovního ruchu financovaných Svazkem měst a obcí Krkonoše, a to s nabídkou propagačních materiálů a informací za celé Krkonoše.

- 19. – 22. 2. ČR - mezinárodní veletrh Holiday World v Praze
- 13. - 15. 3. ČR – Infotour a cykloturistika Hradec Králové
- 20. – 22. 3. ČR – EUROREGIONTOUR Jablonec nad Nisou
- 27. - 28. 3. ČR - For Bikes - veletrh cyklistiky v Praze
- 9. – 10. 5. Polsko - prezentace na Piknik nad Ondrou ve Štětíně
- 13. 6. ČR – Krajský den Libereckého kraje – Liberec
- 19. 9. ČR – Dožínky Hradec Králové
- 26. 9. ČR – Národní den železnice Hradec Králové
- 20. - 22. 11. Polsko – OC Arkady Wroclawskie, Wroclaw



## KOORDINACE INFOCENTER

- Trvale **rozdvíjíme spolupráci informačních center** v Krkonoších, zajišťujeme pravidelné setkávání pracovníků infocenter, prohlubujeme jejich informovanost o celokrkonoských aktivitách a schopnost tyto informace šířit dál. Vytváříme platformu jejich vzájemné výměny informací a propagačních materiálů. Jsme distribučním místem propagačních a informačních materiálů a koordinátorem toku informací napříč Krkonošemi.
- Organizujeme pravidelné porady pracovníků krkonošských infocenter a v mimosezoně i výjezdních porad spojených s poznáním novinek a různých i okrajových míst Krkonoš. Výjezdní porady se uskutečnili:
  - 9. dubna – KCEV Krtek Vrchlabí
  - 21. května – Kuks, prohlídka nově zrekonstruovaného hospitalu
  - 19. listopadu – Dolní Dvůr, prohlídka výstavy Krakonošů, chalupa Apalucha
- Pracovní skupina je složená převážně ze zástupců více jak 20 turistických informačních center z celého pohoří a podhůří. Na poradách informačních center dochází mj. ke vzájemné výměně propagačních materiálů, poznatků ale také zkušeností. RTIC se též intenzívně věnuje spolupráci s obdobnými partnery v polské části hor. Zvláště pak v Kowarech a Jelení Hoře. Funguje také jako komunikační uzel pro sousední partnery z Českého ráje, Jizerských hor a Podzvičinska.
- Regionální turistické informační centrum Krkonoše je členem **Asociace turistických informačních center** od roku 2008. V roce 2013 proběhla nová certifikace informačních center podle metodiky Jednotné klasifikace TIC ČR, ve které bylo RTIC klasifikováno třídou B. Zástupci infocentra se pravidelně účastní jednání členského fóra, které se koná 2x ročně v různých koutech ČR a také různých typů školení, které jsou z odborného pohledu velmi prospěšné.





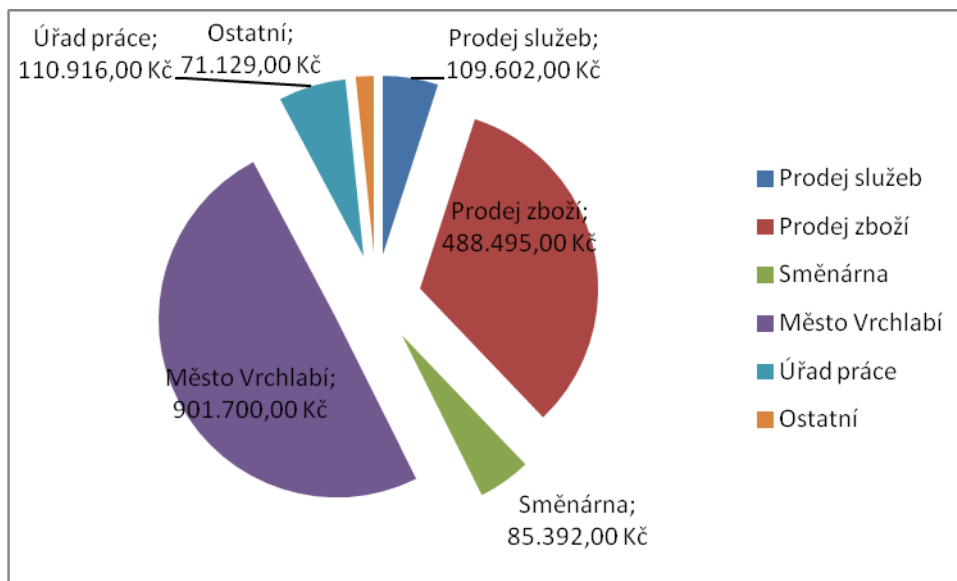
## PŘIPRAVUJEME:

- Vytvoření a naplnění nového turistického portálu pro město Vrchlabí, tentokrát odděleného od úřední prezentace městského úřadu.
- Vytvoření letáku ke klášternímu kostelu sv. Augustina ve Vrchlabí.
- Vytvoření informační cedule u vlakového nádraží ve Vrchlabí.
- Vytvoření nových propagačních předmětů pro návštěvníky infocentra a města Vrchlabí.
- Prohlídky vrchlabského klášterního kostela a prohlídky vrchlabských památek s průvodcem během letních prázdnin každé pondělí a čtvrtek. Prohlídky budou zajišťovány v českém, německém a anglickém jazyce.
- Tradiční otevření klášterního kostela pro veřejnost během letních měsíců.
- Spolupráce s Královéhradeckým krajem v rámci grantových schémat na podporu činnosti a vybavení informačních center. Žádost o příspěvek z dotačního titulu na provoz infocentra.
- Databáze informací – infocentrum musí disponovat množstvím turistických i neturistických dat, z čehož vychází nutnost mít databáze na mnoha úrovních (pamětihodnosti, služby, aktivity, akce, obchody, trasy, dopravní informace, apod.). Tvorba takovýchto databází je však dlouhodobou záležitostí s nutností stálé aktualizace. Právě mezisezóny jsou optimální pro vytváření a aktualizaci těchto databází. Každou mezisezónu obohacujeme naše zdroje o další informace.
- Denní aktualizace dat na [www.holidayinfo.cz](http://www.holidayinfo.cz), běžecké lyžování ve Vrchlabí, aktuální úprava lyžařských běžeckých tratí. V uplynulé sezoně jsme dosáhli 97% hlášení.
- Spolupráci na realizaci rozsáhlého projektu zaměřeného na rodiny s dětmi v Krkonoších s názvem Pohádkové Krkonoše a Podkrkonoší (ve spolupráci se Svazkem Krkonoše). V tomto projektu se v roce 2015 budeme podílet:
  - na vzniku a pravidelném odesílání newsletteru v českém i polském jazyce,
  - na rozsáhlé facebookové kampani,
  - na internetové prezentaci na 10 významných turistických serverech (bannerová a PR reklama,
  - na připomínkování vznikajících propagačních materiálů, kreseb pohádkových postav, a dalších výstupů,
  - na tvorbě questů neboli hledáček v území, celkem 3 tras včetně práce v terénu,
  - na vzniku nových propagačních materiálů a razítkovací hry,
  - na tvorbě mikrostránky [www.pohadkove.krkonose.eu](http://www.pohadkove.krkonose.eu),
  - na zajištění rozhlasových spotů, a dalších aktivit.
- Naplňování webových stránek [www.pohadkove.krkonose.eu](http://www.pohadkove.krkonose.eu) a [www.krkonose.eu](http://www.krkonose.eu). Informace z oblasti cestovního ruchu je nutné neustále obohacovat o další informace a také pravidelně aktualizovat.



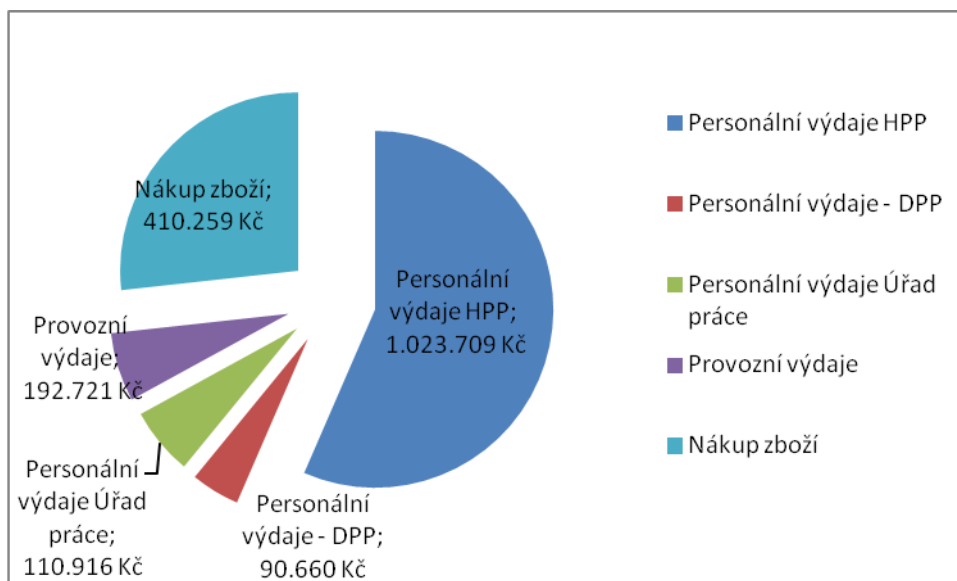
## Hospodaření RTIC Krkonoše

### PŘÍJMY RTIC KRKONOŠE



Příjmy RTIC Krkonoše za rok 2015 činí celkem **1.885.711,47 Kč bez DPH.**

### VÝDAJE RTIC KRKONOŠE



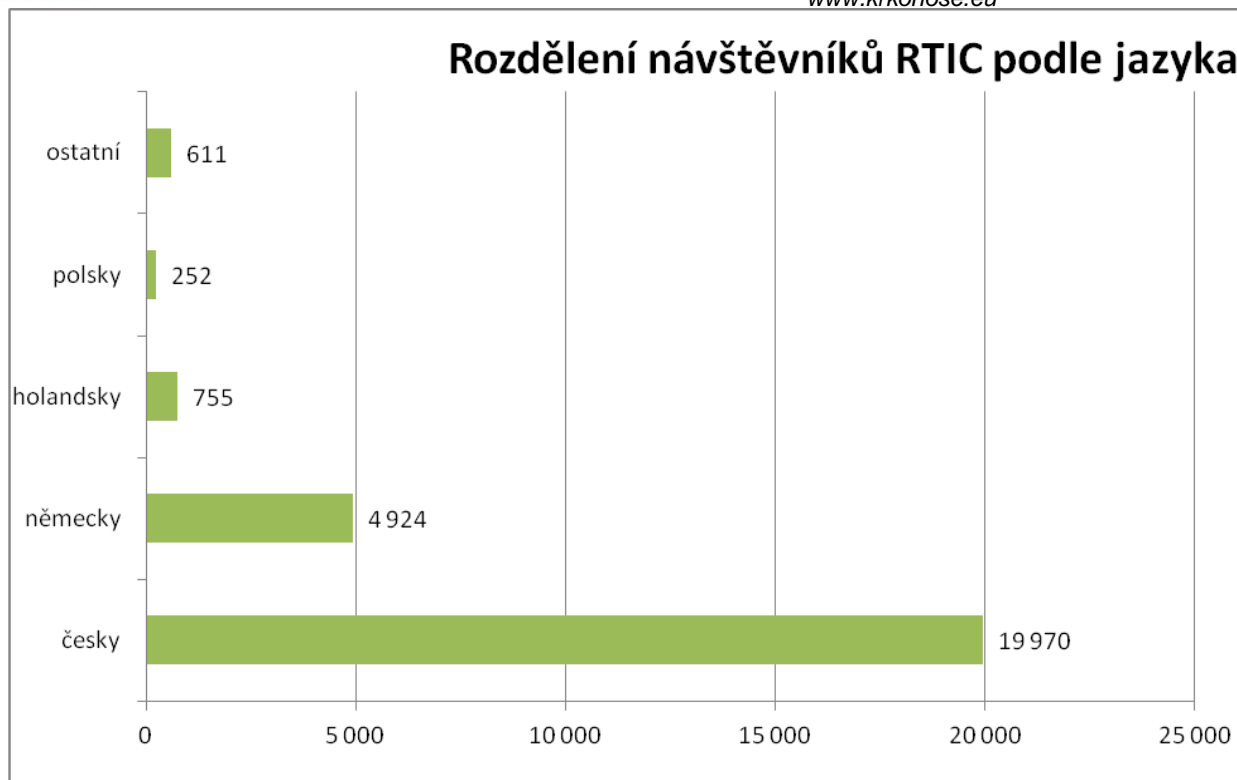
Výdaje RTIC Krkonoše za rok 2015 jsou celkem **1.874.174 Kč bez DPH.**  
Hospodářský výsledek organizace k 31. 12. 2015 je – **11.537,47 Kč bez DPH.**



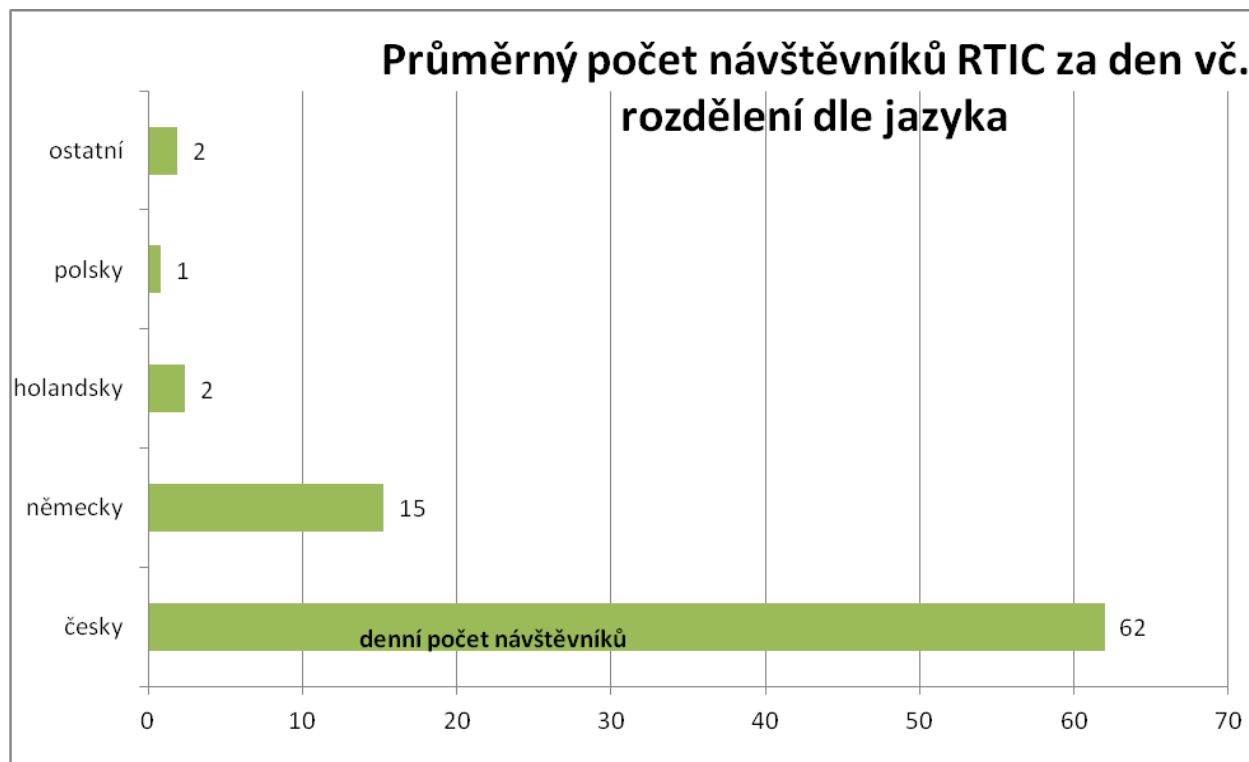
## STATISTIKA NÁVŠTĚVNOSTI RTIC KRKONOŠE Z PODROBNĚ VEDENÉ EVIDENCE

- Za rok 2015 navštívilo informační centrum 26.519 návštěvníků
  - v roce 2014 – 23.879 návštěvníků,
  - v roce 2013 – 23.649 návštěvníků,
  - v roce 2012 – 22.598 návštěvníků,
  - v roce 2011 – 23.119 návštěvníků,
  - v roce 2010 – 23.035 návštěvníků.
  
- Z toho:
  - česky mluvících 75 %,
  - německy 19 %,
  - holandsky 3 %,
  - polsky mluvících 1 %
  - a ostatních (francouzsky, rusky, anglicky, apod.) 2 %.

| Rok           | Počet návštěvníků | Česky mluvící | Německy mluvící | Polsky mluvící | Ostatní |
|---------------|-------------------|---------------|-----------------|----------------|---------|
| 2008          | 22.887            | 49,90 %       | 33,5 %          | 1,05 %         | 15,55 % |
| 2009          | 24.062            | 62,59 %       | 25,53 %         | 1,01 %         | 10,87 % |
| 2010          | 23.035            | 67,25 %       | 23,66 %         | 1,06 %         | 8,03 %  |
| 2011          | 23.119            | 72,81 %       | 19,97 %         | 1,02 %         | 6,20 %  |
| 2012          | 22.597            | 72,40 %       | 19,71 %         | 0,73 %         | 7,16 %  |
| 2013          | 23.649            | 72,39 %       | 21,24 %         | 0,70 %         | 5,67 %  |
| 2014          | 23.879            | 76,08 %       | 17,92 %         | 0,99 %         | 5,01 %  |
| 2015          | 26.519            | 75,30 %       | 18,57 %         | 0,95 %         | 5,18 %  |
| <b>Celkem</b> | <b>189.747</b>    |               |                 |                |         |



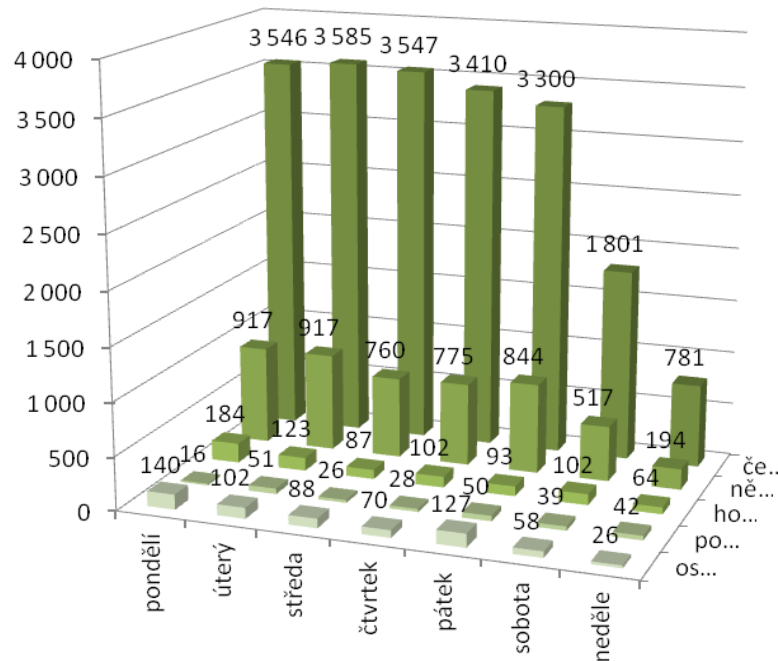
Celkový počet návštěvníků za rok 2015 je 26.519 osob.



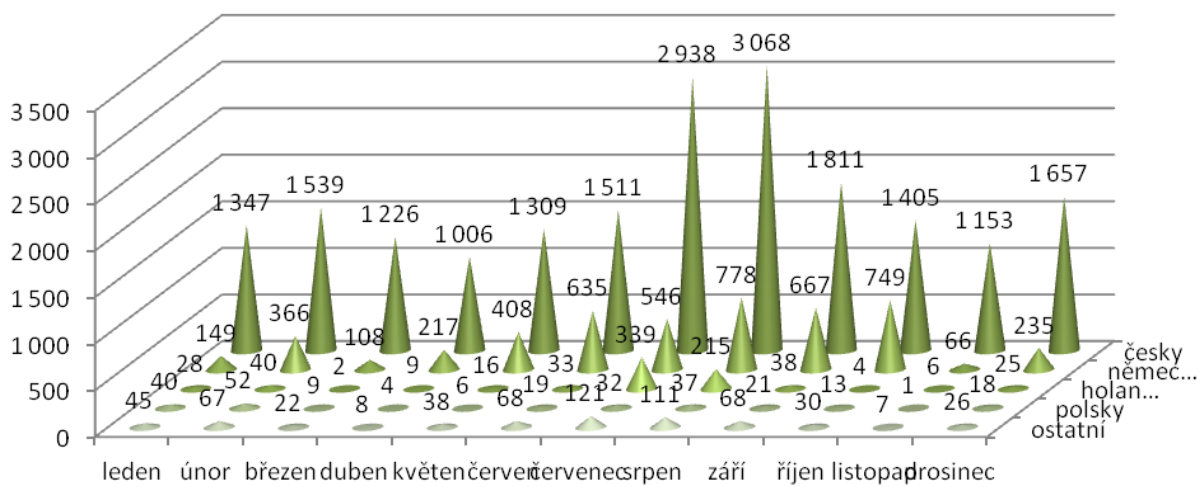
Průměrný denní počet návštěvníků v roce 2015 je 82 osob. Nárůst o 7 osob denně oproti roku 2014.

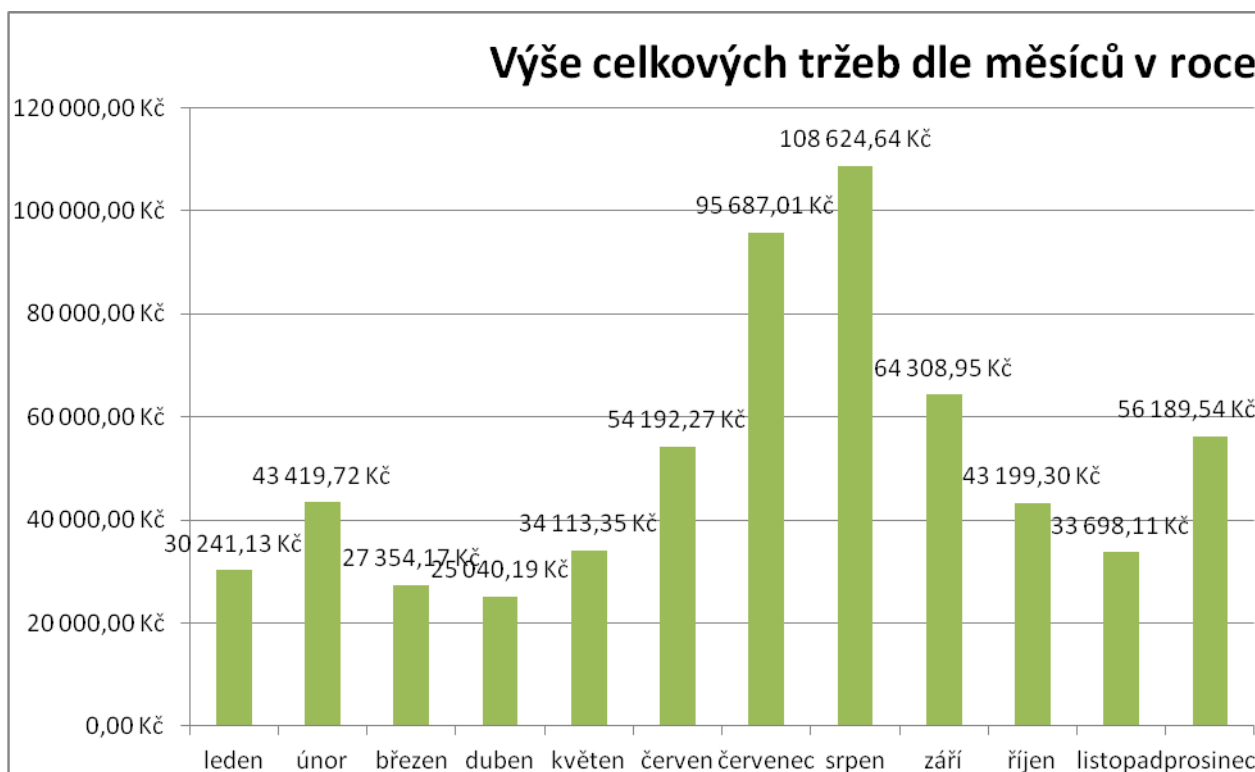
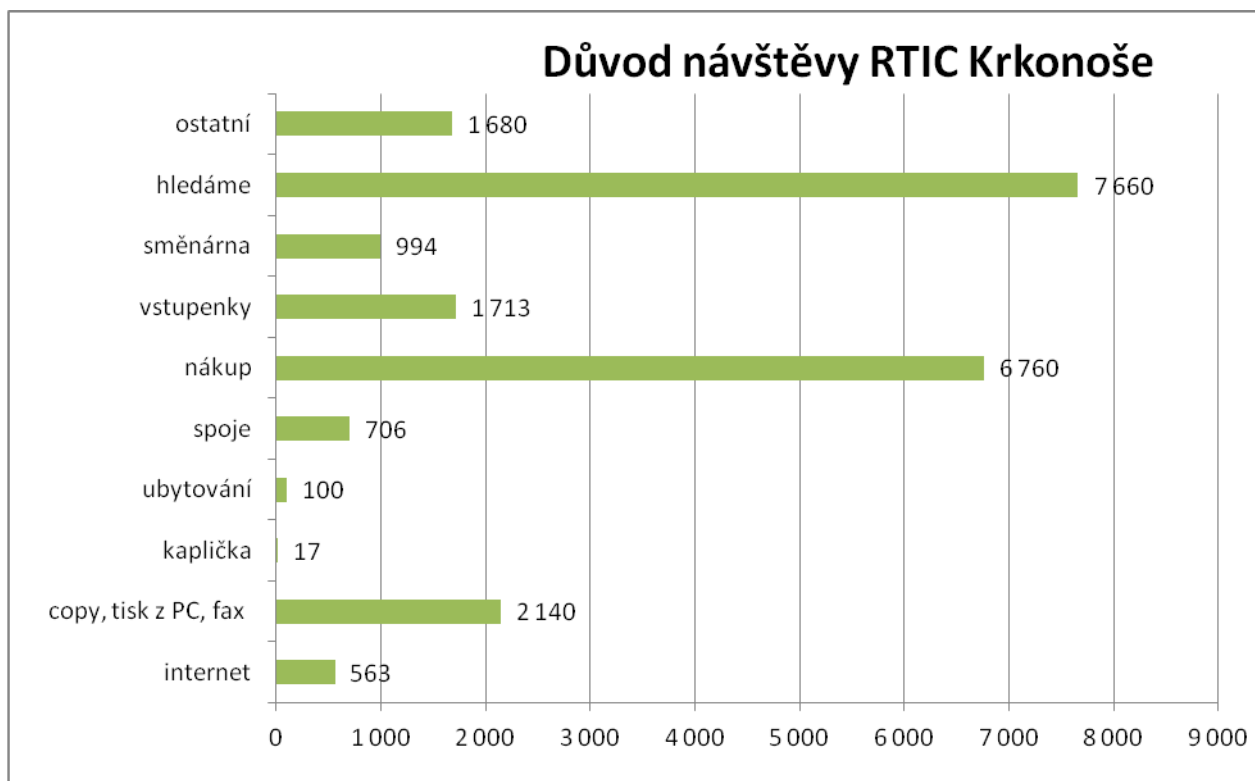


### Návštěvnost dle dnů v týdnu



### Návštěvnost dle měsíců v roce









### OBČANŮM A NÁVŠTĚVNÍKŮM NABÍZÍME:

- aktuální turistické informace všech typů,
- propagační materiály o městě Vrchlabí i o celém regionu,
- prodej pohlednic, knih, brožur, map, suvenýrů, ad.,
- předprodej vstupenek na kulturní, sportovní a společenské akce,
- zjišťování jízdních řádů,
- internet pro veřejnost, wifi zdarma v infocentru i jeho okolí,
- kopírování černobílé i barevné do velikosti A3,
- faxování, skenování a zaslání na email
- laminování,
- tisk a kroužkovou vazbu,
- zprostředkování ubytování,
- zprostředkování a tipy na výlety a adrenalinové zážitky, apod.,
- směnářenské služby,
- prohlídky zdejšího klášterního kostela,
- prohlídky vrchlabských památek s průvodcem,
- a další...



### PODNIKATELŮM NABÍZÍME:

- zapojení do rezervačního systému ubytování napojeného na webové stránky s možností objednávky online - software Deskline,
- konzultace při tvorbě propagačních materiálů a realizaci dalších marketingových aktivit,
- informace o trendech v cestovním ruchu, semináře, konference, fórum cest. ruchu, apod.,
- možnost distribuce informací a propagačních materiálů všem infocentřům v regionu,
- prezentace Vrchlabí a okolních obcí na veletrzích a dalších akcích cestovního ruchu,
- zajištění prvního kontaktu návštěvníků s městem – v létě a v zimě sedmidenní otevírací doba, v mimosezoně šestidenní,
- neustálý sběr a aktualizace informací v rámci celého Vrchlabí a regionu Krkonoše a distribuce informací dále,
- turistické informace všech typů vč. jejich aktualizace na webových stránkách,
- prodej tradičních produktů krkonošských výrobců,
- prezentace vlastních propagačních materiálů v RTIC Krkonoše,
- a další...

Zpracovala: Bc. Klára Hančová  
Ve Vrchlabí, 31. května 2016