



**Výroční zpráva za rok 2010**

**Regionální turistické informační centrum  
KRKONOŠE**



**Zřizovatel: Město Vrchlabí  
Předkládá: Bc. Klára Kroupová – ředitelka**



**Název:** Regionální turistické informační centrum Krkonoše  
**Sídlo:** Krkonošská 8, 543 01 Vrchlabí  
**IČO:** 751 32 699  
**DIČ:** CZ 751 32 699  
**Tel.:** 499 405 732, 499 405 744  
**Fax:** 499 405 744  
**Email:** [KroupovaKlara@muvrchlabi.cz](mailto:KroupovaKlara@muvrchlabi.cz), [info@krkonose.eu](mailto:info@krkonose.eu)  
**www:** [www.muvrchlabi.cz](http://www.muvrchlabi.cz), [www.krkonose.eu](http://www.krkonose.eu)

**Otevírací doba RTIC Krkonoše:**

Letní sezona: (červen – září)

Po–Pá 9.00 – 18.00

So–Ne 10.00 – 15.00

Zimní sezona: (vánoční svátky – únor)

Po–Pá 9.00 – 17.00

So–Ne 10.00 – 15.00

Mezisezona: (říjen – prosinec, březen – květen)

Po–Pá 9.00 – 17.00

So 10.00 – 13.00

Ne zavřeno



**Právní forma:** Příspěvková organizace  
**Zřizovatel:** Město Vrchlabí

**Vznik:** Zastupitelstvo města Vrchlabí na svém 9. zasedání konaném dne 21. 11. 2007 rozhodlo na základě ust. § 84 odst. 2 písm. e) zák. č. 128/2000 Sb., o obcích, ve znění pozdějších předpisů o zřízení této příspěvkové organizace města Vrchlabí.

**Zahájení činnosti:**

- Regionální turistické informační centrum Krkonoše bylo zřízeno Městem Vrchlabí k 1.1.2008.
- K 1.3.2008 byla do funkce ředitelky příspěvkové organizace Města Vrchlabí jmenována Klára Kroupová.
- K 1.4.2008 byly převzaty stávající prostory městského informačního centra ve Vrchlabí po předchozím provozovateli.
- Dne 22.4.2008 byl oficiálně zahájen provoz RTIC Krkonoše.

**Rozšíření doplňkové činnosti RTIC Krkonoše:** Rada města Vrchlabí na svém 21. zasedání konaném dne 16. 7. 2008 schválila rozšíření doplňkové činnosti příspěvkové organizace Regionální turistické informační centrum Krkonoše o směnářenskou činnost.

**Zápis do obchodního rejstříku,** vedeného Krajským soudem v Hradci Králové, oddíl Pr, vložka 1058 ze dne 26. listopadu 2008.



**Plátcovství DPH:** příspěvková organizace je od 1.8.2009 plátcem DPH.

**Organizační struktura:**

Statutárním orgánem organizace je ředitelka Bc. Klára Kroupová. Ředitele organizace jmenuje a odvolává rada města. Podepisování za organizaci se děje tak, že ředitelka připojí k názvu organizace svůj vlastnoruční podpis.

Zaměstnanci organizace:

- Bc. Alena Jahodová,
- Ing. Alena Bedrníková do 30.10.2010, od 1.11.2010 Alena Slachová,
- Petra Kobrová (tč. na mateřské dovolené),
- Alena Slachová (brigádně na dohodu o provedení práce, zajišťuje prohlídky klášterního kostela, prohlídky po městě a o sezoně částečně vypomáhá s víkendovým provozem v infocentru),
- Bc. Hana Jonová (vedení účetnictví na dohodu o provedení práce).

**Hlavní činnost:**

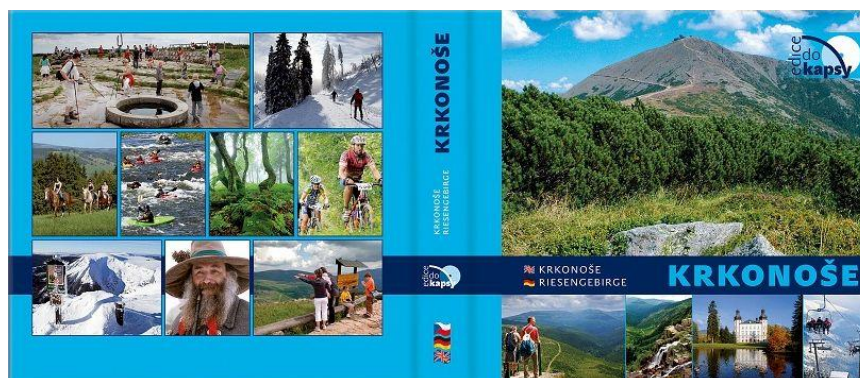
Hlavním účelem organizace je vytváření podmínek pro poskytování turistických informací reálným i potenciálním návštěvníkům města Vrchlabí a regionu Krkonoše a vytváření dalších předpokladů pro rozvoj cestovního ruchu na daném území.

**Doplňkové činnosti:**

- 1) specializovaný maloobchod a maloobchod se smíšeným zbožím
  - 2) zprostředkování obchodu a služeb
  - 3) reklamní činnost a marketing
  - 4) kopírovací práce
  - 5) zpracování dat, služby databank a správa sítí
  - 6) provozování cestovní agentury
  - 7) činnost podnikatelských, finančních, organizačních a ekonomických poradců
  - 8) pořádání odborných kurzů, školení a jiných vzdělávacích akcí
  - 9) směnářská činnost (rozšíření ze dne 16.7.2008)
- ☛ Dne 11. listopadu 2008 bylo RTIC Krkonoše na 9. jednání Rady Asociace přijato za člena Asociace turistických informačních center České republiky a infocentru udělena kategorie B (kategorie A je zpravidla přidělována jen infocentřům v top destinacích jako je Praha, Karlovy Vary, Český Krumlov, apod.).

## Marketingové činnosti realizované RTIC Krkonoše

- 1. února 2010 byla na náměstí T.G.M. ve Vrchlabí vedle podia umístěna nově zpracovaná mapa města Vrchlabí. Tzv. mluvící mapa z dílny plzeňské firmy Daruma kromě nově vytvořeného mapového podkladu obohaceného o spoustu turistických informací obsahuje také přehlednou mapu okolí města, typy na historické, kulturní i turistické zajímavosti ve Vrchlabí, rejstřík ulic, seznam zajímavých míst a akcí ve Vrchlabí a nejbližším okolí, seznam úřadů a institucí ve městě a rozsáhlou legendu zahrnující širokou paletu turistických informací např. turistické, cykloturistické a lyžařské trasy, trasy městské hromadné dopravy, apod. Garantem dodání podkladů pro vytvoření mapových podkladů vč. zvukového informačního nosiče bylo Regionální turistické informační centrum Krkonoše. Jednalo se o kompletní zpracování podkladů pro vytvoření aktuálního mapového podkladu města Vrchlabí, vyznačení turistických i dopravních tras, zajímavostí, institucí, dodání kompletních obrazových podkladů a textových podkladů o 48 zajímavostech Vrchlabí a okolí pro vytvoření zvukových spotů.
- V roce 2010 vyšla nová turistická publikace s filmovým DVD o Krkonoších v „edici do kapsy“ z dílny firmy Foto Kunc ([www.fotokunc.cz](http://www.fotokunc.cz)). Tato kniha se nabízí především na pultech informačních center jako cenný zdroj informací pro turisty, ale také jako upomínkový předmět. Díky své velikosti je i cenově dobře dostupná. Textová i obrazová část o Vrchlabí pochází z dílny našeho informačního centra. Zároveň jsme se podíleli na celkové jazykové, ale především věcné korektuře publikace.



- V červnu 2010 byl z vlastních finančních prostředků RTIC Krkonoše a za částečné finanční podpory Města Vrchlabí dotištěn propagační materiál o Vrchlabí. Pro účely dotisku byl propagační materiál také aktualizován a doplněn o nové skutečnosti. Dotisk image materiálu, který podává základní informaci o dění, nabídce a zajímavostech města na formátu A3 a výsledném formátu 1/3 A4, byl proveden pouze u česko – německé verze v počtu 10 tis. kusů.

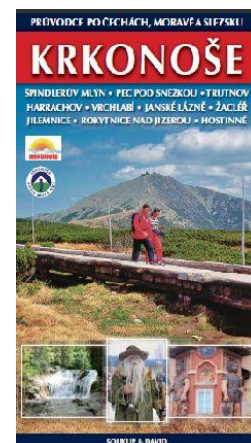
Původní výtisk propagačního materiálu na přelomu roku 2008 a 2009 byl uskutečněn v počtu 10 tis. kusů česko – německé verze a 10 tis. kusů anglicko – polské verze.



- Jako každý rok, byly i v roce 2010 zpracovány přehledné informace nejen pro turisty o Vrchlabí pro potřeby vydání Místních zlatých stránek. Informace zahrnovaly především tipy na výlety včetně potřebných kontaktů, přehled vrchlabské historie, úvodní slovo starosty a kontakt na informační centrum a další informační kanály.

- Pro potřeby vydání komerční edice Průvodce Českou republikou, dílu o Krkonoších byly informačním centrem zpracovány informace o atraktivitách Vrchlabí a dodány fotografie v tiskové kvalitě.

- V roce 2010 byl po mnoha letech vydán nový průvodce o Krkonoších, především protože většina nabízených průvodců již byla zastaralá a neaktuální. Novinka z dílny nakladatelství Soukup&David je základním kamenem nové edice průvodců po nejatraktivnějších oblastech ČR. Jde o místopis doplněný nejhezčími výlety a spoustou praktických informací pro pěší turisty, cyklisty, motoristy i lyžaře. Součástí je také 49 vstupenek a poukázek na hodnotné služby (vstupy, pobyty, dobroty, adrenalin, lanovky, lyžování, wellness...). Tento průvodce byl vydán ve spolupráci s krkonošskými infocentry a Svazkem Krkonoše, speciálně část o Vrchlabí a okolí byla připomínkována a korekturována naším infocentrem.



- RTIC Krkonoše tradičně spolupracovalo na přípravě a vydání oblíbených turistických novin **Krkonošská sezona** pro zimu 2009/2010, pro léto 2010 a zimu 2010/2011, zejména v editaci textů, při redakčních pracích, sběru inzerce a jazykových korekturách.





- Během podzimu 2010 Regionální informační centrum ve spolupráci se Svazkem měst a obcí Krkonoše sestavilo seznam regionálních kulturních, společenských a sportovních akcí na rok 2011 a posléze v elektronické podobě zveřejnilo **Kalendář událostí Krkonoše 2011**. Kalendář byl uveřejněn především na regionálních webových stránkách [www.krkonose.eu](http://www.krkonose.eu), na [www.muvrchlabi.cz](http://www.muvrchlabi.cz) a dalších různých webových portálech s turistickou nabídkou Krkonoš.
- Od prosince 2008, kdy byly spuštěny nové webové stránky Města Vrchlabí na [www.muvrchlabi.cz](http://www.muvrchlabi.cz), jsou průběžně doplňovány a aktualizovány údaje související s cestovním ruchem ve městě a jeho okolí. Zejména přehled kulturních, sportovních a společenských akcí.
- **Databáze informací** – infocentrum musí disponovat množstvím turistických i neturistických dat, z čehož vychází nutnost mít databáze na mnoha úrovních (pamětihodnosti, služby, aktivity, akce, obchody, trasy, dopravní informace, apod.). Tvorba takovýchto databází je však dlouhodobou záležitostí s nutností stálé aktualizace. Právě mezisezony jsou optimální pro vytváření a aktualizaci těchto databází. Každou mezisezonu obohacujeme naše zdroje o další informace. Ke kompletní databázi bude zapotřebí ještě alespoň dvou mezisezon.
- V roce 2010 dále probíhal **sběr podkladů pro nově vznikající brožury** za území Krkonoš a Podkrkonoší, jejichž vydání připravuje Královéhradecký kraj. Po přípravách brožur (Relaxace, Gastrospeciality a tradiční výrobky, Ekoturistika, agroturistika a hipoturistika) se jednalo zejména o dvě další brožury: Tipy na víkendy a Aktivní dovolená. Podklady byly sebrány a zpracovány ve spolupráci s ostatními informačními centry a poskytovateli různých služeb uvedených v jednotlivých brožurách.

- **Realizace projektu „Společná propagační kampaň města Vrchlabí a Kowary“** ve výši 21.293 Euro. V listopadu 2008 byla zpracována a podána žádost o grant z Operačního programu přeshraniční spolupráce 2007 – 2013 Česká republika – Polská republika pro realizaci mikroprojektů. Žádost byla úspěšná a projekt byl realizován od května 2009 do května 2010. Obsahem tohoto projektu bylo:

- zpracování studie naučné stezky Vrchlabím,
- vyznačení naučné stezky Vrchlabím,
- vytvoření propagačního materiálu k naučné stezce,
- vytvoření mapy města ve formě tištěné trhací mapy,
- revitalizace uvítacích cedulí na příjezdových komunikacích do Vrchlabí,
- vytvoření venkovních velkoplošných map města
- pořízení drobných upomínkových předmětů (tužky, žetony do nákupních košíků, bločky, kalendářiky, papírové tašky, deštníky).

V roce 2009 probíhaly pouze přípravné práce, především ve vztahu k naučné stezce a jejímu vyznačení a komunikaci ve směru k městu Kowary, většina aktivit probíhala až v roce 2010.

V roce 2009 byla Regionálním turistickým informačním centrem Krkonoše zpracována studie naučné stezky Vrchlabím, resp. monitoring turistických zajímavostí a pěších tras k nim vedoucích, probíhaly konzultace s dotčenými objekty, projednání možností realizace a příprava vyznačení tradičním barevným značením KČT. RTIC v rámci této studie dodalo vytvořené texty a překlady textů do němčiny a polštiny, které byly následně použity při výrobě map (venkovních i trhací tištěné) a propagačního materiálu k naučné stezce. Současně dodalo i fotografie pro použití při výrobě propagačních předmětů, materiálů a venkovních map.



V roce 2010 byla oficiálním značkařem KČT Tomášem Novákem vyznačena naučná stezka ve Vrchlabí, která byla na základě zpracované studie vyznačena zelenou turistickou značkou přímo v centru města v délce 2 km jako obousměrný okruh, a dále zelenou turistickou značkou od Staré kovárny kolem zvoničky v Hořejším Vrchlabí k lanové dráze na rozhlednu Žalý v Herlíkovicích v délce 3 km.

Od ledna 2010 bylo soustavně pracováno na vzniku uvítacích cedulí do města Vrchlabí, které jsou umístěny na 4 stávajících konstrukcích na hlavních příjezdových komunikacích do Vrchlabí, tedy od Trutnova, od Jilemnice, od Prahy a od Špindlerova Mlýna. Uvítací cedule byly vytvořeny pomocí tisku na bílou folii na 3mm hliník vč. ochrany UV laminace a reflexních nápisů.

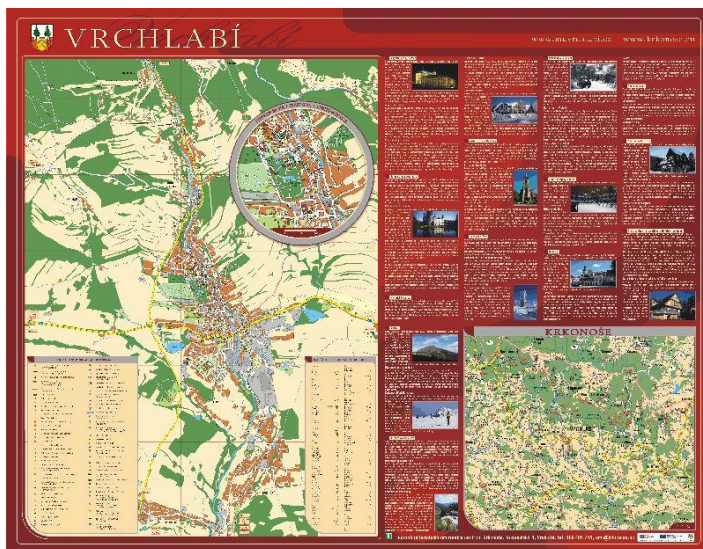


Krkonošská 8, 543 01 Vrchlabí

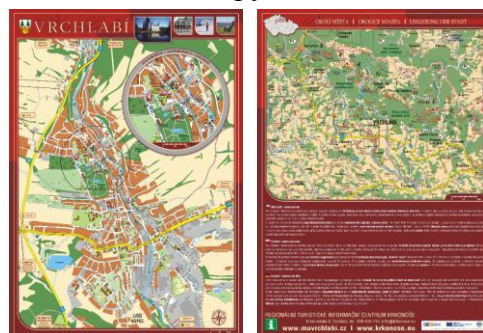
Tel.: +420 499 405 744

E-mail: [info@krkonose.eu](mailto:info@krkonose.eu)

[www.krkonose.eu](http://www.krkonose.eu)



Dále byly zahájeny intenzivní práce na výrobě 3 venkovních map města Vrchlabí umístěných v centru města a trhací tištěné mapě s firmou DARUMA, která jediná disponovala aktuálním mapovým podkladem města Vrchlabí, a to díky společné aktualizaci podkladů při tvorbě tzv. „mluvící mapy“. Součástí



venkovních map i trhací tištěné mapy je vždy mapa přílehlého okolí, resp. regionu Krkonoše vč. polského příhraničí s partnerským městem Kowary. U Kowar je výrazněji poukázáno na atraktivitu č. 1 tohoto města, a to Park Miniatur. Venkovní mapy jsou umístěny na stávajících konstrukcích ve městě Vrchlabí, a to první mapa u autobusového nádraží resp. u přechodu pro chodce u Labe směrem k centru, druhá mapa na parkovišti u Labe přímo v centru města a třetí mapa na parkovišti u Krkonošského muzea v klášteře.

Součástí vyznačení naučné stezky je vytvoření propagačního materiálu k naučné stezce. Propagační materiál nabízí na jedné straně materiál zeleně značený, 2 km dlouhý, naučný okruh po nejzajímavějších místech v centru města. Druhá strana nabízí 3 možné odbočení z centrálního okruhu do několika směrů a tedy zhlédnutí dalších zajímavostí. Jedna z nich vede po nově značené, zelené, naučné trase k lanovce na rozhlednu Žalý do Herlíkovic. Propagační materiál je vytvořen ve třech jazykových mutacích, českém, německém a polském jazyku.

V rámci projektu byly vytvořeny také různé reklamní předměty s potiskem reklamy na Vrchlabí a Kowary, s jejich webovými adresami a také s informací o grantu, ze kterého bylo vše realizováno. Takto byly vytvořeny papírové tašky, deštníky, propisovací tužky, žetony do nákupních košíků, kalendářiky na rok 2011 a poznámkové bločky.





- Realizace získané zakázky na zajištění **publicity projektu „Přístavba a stavební úpravy kulturního domu Střelnice“**. V prosinci 2008 byla předložena nabídka na výzvu na zajištění publicity uvedeného projektu. RTIC Krkonoše tuto zakázku v hodnotě 148 tis. Kč získalo a v roce 2009 ji pro Město Vrchlabí realizovalo. Realizace spočívala:
- ve výrobě billboardu umístěného na stavbu,
  - vypracování a uveřejnění informací o projektu na webových stránkách města,
  - průběžná aktualizace informací na webových stránkách,
  - vytvoření a osazení pamětní desky na budovu,
  - informace (2x) o projektu v místním zpravodaji PULS
  - slavnostní otevření KD Střelnice po skončení rekonstrukce objektu, které proběhlo 5. ledna 2010.

**Přístavba a stavební úpravy kulturního domu Střelnice  
ve Vrchlabí**



Název operačního programu: ROP NUTS II Severovýchod • Název oblasti podpory: Rozvoj měst • Předpokládaný termín realizace: 1.6.2008 - 31.8.2010 • Celkové způsobilé výdaje projektu: 29.398.729 Kč • Investor: Město Vrchlabí

**SLAVNOSTNÍ OTEVŘENÍ KULTURNÍHO DOMU  
STŘELNICE**

**5. ledna 2010**

15.00 hod. Slavnostní akt - odhalení pamětní desky, přehrávání pásky  
15.30 hod. Zahájení výstavy fotografií Martina Tůmy, hostitelská produkce "Slavná z křemenu" - Klára Kocoubová  
16.45 hod. Zahájení výstavy ak. malby Věra Černá Bendy, Výtvarná skupina PFO, Ivan Neumann, hostitelská produkce Stan The Man & Bohemian Blues Band, Galerie Na pivu  
17.30 hod. Koncert Stan The Man & Bohemian Blues Band  
19.30 hod. Koncert skupiny Spirituál kvintet. Velký sál.

V průběhu celého odpoledne si budou návštěvníci moci prohlédnout všechny prostory Střelnice včetně jídelny a kuchyňského dílny.  
Vstup volný. Na koncert Spirituál kvintetu vstupné 120,-Kč, předprodej RTIC.

Regionální operační program NUTS II Severovýchod

Investice do vaší budoucnosti  
Společnost Evropy a ústředí  
z Evropského fondu pro regionální rozvoj



- Realizace získané zakázky na zajištění **publicity projektu „Čisté horní Labe“**. V březnu 2009 byla předložena nabídka na splnění veřejné zakázky malého rozsahu „Čisté horní Labe – zajištění publicity“. RTIC Krkonoše tuto zakázku v hodnotě 38.290,- Euro získalo a od dubna 2009 ji pro Město Vrchlabí realizuje. Realizace spočívá:
- v kompletním zajištění slavnostního zahájení projektu,
  - v kompletním zajištění slavnostního zakončení projektu,
  - ve vytvoření tří druhů propagačních materiálů,
  - vytváření pravidelných tiskových zpráv a informací v místním tisku po dobu celého projektu.
  - vytvoření a zajištění placených reklam v odborných titulech,
  - vytvoření a naplnění webových stránek projektu,
  - zpracování několika informačních billboardů.

V roce 2010 byl vydán poslední propagační materiál k projektu Čistého horního Labe, kde byla celá akce zrekapitulována a podána informace o zakončeném projektu. Propagační materiál byl vydán v srpnu 2010 v rozsahu A3, plnokrevné verzi a obsahoval podrobnou mapu se zakreslením všech dotčených lokalit, rozsáhlou fotodokumentaci realizace, základní údaje o projektu a také písemné vyjádření všech subjektů zúčastněných na projektu.



Pokračovalo se v pravidelném vytváření a uveřejňování tiskových zpráv a také v uveřejňování informací v místním tisku. Současně i nadále probíhalo naplňování vzniklých webových stránek, kam byly umísťovány aktuální informace o stavbě, o uzavírkách důležité informace pro občany, vzniklé tiskové zprávy a propagační materiály a také fotografie ze staveb a z průběhu realizace.

V roce 2010 byly také zpracovány oba PR články a uveřejněny v odborných titulech. První z těchto placených reklam vyšla v dubnu 2010 v Krkonošském deníku ve speciální příloze o projektech realizovaných z evropských dotací. Druhý PR článek vyšel v prosincovém vydání odborného časopisu Vodní hospodářství. Obě reklamy byly realizovány v rozsahu A4.



Publicita projektu Čistého horního Labe byla pro RTIC Krkonoše zakončena Slavnostním ukončením projektu, které se uskutečnilo 30. září 2010 u a ve vrchlabském zámku. Oficiální částí pro širokou veřejnost předcházelo slavnostní setkání zúčastněných subjektů a představitelů dotačních titulů spojené s rautem v malé zasedací místnosti. Součástí slavnostního ukončení projektu byla hudební produkce, občerstvení pro všechny příchozí, slavnostní zavření kanálového poklopu, promítání fotografií z celého průběhu stavby, vytvoření informačních panelů s informacemi o realizaci, koutek pro děti spojený s malováním labských valounek a vyprávěním pohádky o koloběhu vody.



- **Prohlídky zdejšího klášterního kostela** nabízelo naše infocentrum i během letních prázdnin 2010. Od 1. 7. do 31. 8. byl klášterní kostel otevřen pro veřejnost od úterý do neděle od 10 do 15 hod. Po zkušenostech se studenty na praxi z léta 2009 byl provoz zajištěn zkušenou průvodkyní, která se mohla věnovat provázení v kostele po celé léto. Tato brigádnice zajišťovala otevření objektu, jeho hlídání, poskytnutí informací návštěvníkům a pro zájemce i krátké prohlídky v českém, německém a anglickém jazyce. Vstupné bylo dobrovolné. Pro všechny zde byly připraveny zalaminované informace o klášterním kostele k zapůjčení v českém, německém, anglickém i polském jazyce. Za období dvou letních měsíců klášterní kostel navštívilo 2.832 osob, z toho bylo 62 % českých návštěvníků, 27 % německy mluvících návštěvníků a 11 % ostatních. Na dobrovolném vstupném bylo v různých měnách vybráno celkem cca 9 tis. Kč.

Ve srovnání s rokem 2009 bylo v roce 2010 návštěvníků occa 800 více, zvýšil se poměr českých návštěvníků oproti zahraničním, ale výtěžek z dobrovolného vstupného se výrazně snížil, a to z 14 na 9 tisíc Kč.



**Léto 2010 ve Vrchlabí**

**Klášterní kostel Sv. Augustina OTEVŘEN**

Využijte jedinečnou možnost: navštívte jednu z nejkrásnějších památek města Vrchlabí - Klášterní kostel sv. Augustina, který ať už dvě či no rážice červec s srpem. Po celou dobu Vlé budou k dispozici průvodci, které můžete oslovit podle vlastního uvážení.

|| Otevřeno: 1.7.-31.8. - Út-Ne 10-15 hod ||  
|| Geöffnet: 1.7.-31.8. - Di-So 10-15 Uhr ||

**Klosterkirche des Hl. Augustinus - GEÖFFNET**

Nutzen Sie die einzigartige Chance eines der schönsten Baudenkmäler von Vrchlabí - Pöhlertur, die Klosterkirche St. Augustin zu besichtigen, die in den Sommermonaten und August geöffnet ist. Es ganze Zeit über stellen Ihnen unsere Mitarbeiter zur Verfügung, die Sie nach eigenen Bedürfnissen vorgehen können.

Více se dozvíte v:  
Regionálním turistickém informačním centru Krkonoše, Krkonošská 8, 543 01 Vrchlabí  
Tel: 499 405 744, [info@krkonose.eu](mailto:info@krkonose.eu), [www.muzeevvrchlabi.cz](http://www.muzeevvrchlabi.cz)

- **Prohlídky vrchlabských památek s průvodcem.** V červenci a srpnu téměř každé pondělí probíhaly opět prohlídky po vrchlabských památkách s průvodcem. Oproti roku 2009 byly prohlídky rozšířeny o návštěvu zámku a zámecké kaple. Pracovnice RTIC, které tyto prohlídky zajišťovaly personálně, návštěvníky provedly kostelem sv. Vavřince, klášterním kostelem v Augustiniánském klášteře, zámekem a zámeckou kaplí. Tato služba byla nabízena v konkrétních hodinách pro 2 - 25 osob v českém, německém a anglickém jazyce. Za období prázdnin se uskutečnilo 25 prohlídek pro celkem 135 osob. Prohlídky vrchlabských památek s průvodcem nabízí RTIC Krkonoše i mimo letní prázdniny, avšak po předchozím objednání a domluvení termínu. Ve srovnání s rokem 2009 se v roce 2010 konalo o 10 prohlídek více a celková návštěvnost vzrostla ze 75 na 135 osob.



**Léto 2010 ve Vrchlabí**

**Prohlídky vrchlabských památek s průvodcem**

Beachtung der Sehenswürdigkeiten von Vrchlabí mit Stadtführer

Guided sightseeing of the town Vrchlabí

Využijte jedinečnou možnost: navštívte jednu z nejkrásnějších památek města Vrchlabí - Pöhlertur, die Klosterkirche St. Augustin zu besichtigen, die in den Sommermonaten und August geöffnet ist. Es ganze Zeit über stellen Ihnen unsere Mitarbeiter zur Verfügung, die Sie nach eigenen Bedürfnissen vorgehen können.

Nutzen Sie die einzigartige Chance eines der schönsten Baudenkmäler von Vrchlabí - Pöhlertur, die Klosterkirche St. Augustin zu besichtigen, die in den Sommermonaten und August geöffnet ist. Es ganze Zeit über stellen Ihnen unsere Mitarbeiter zur Verfügung, die Sie nach eigenen Bedürfnissen vorgehen können.

**Edy/Where/When**  
Lokální poznání: od 11.00 do 15.00  
Základní poznání: od 11.00 do 15.00  
Every Monday from 11.00 to 15.00

**Zeit/Zeit/Time**: 11.00, 12.00, 14.00, 16.00  
11.00 bis 15.00 Uhr

**Edy/Where/When**  
Regionální poznání: od 11.00 do 15.00  
Základní poznání: od 11.00 do 15.00  
Every Monday from 11.00 to 15.00

**Zeit/Zeit/Time**  
11.00, 12.00, 14.00, 16.00  
11.00 bis 15.00 Uhr

Více se dozvíte v Regionálním turistickém informačním centru Krkonoše  
Krkonošská 8, 543 01 Vrchlabí, Tel: 499 405 744, [info@krkonose.eu](mailto:info@krkonose.eu), [www.muzeevvrchlabi.cz](http://www.muzeevvrchlabi.cz)



- **Naplnňování webových stránek** [www.muvrchlabi.cz](http://www.muvrchlabi.cz) a [www.krkonose.eu](http://www.krkonose.eu). Informace z oblasti cestovního ruchu nejsou uveřejněny zatím v kompletní podobě. Je nutné tyto webové stránky ještě obohatit a také pravidelně aktualizovat. V období vánoc 2009 byl spuštěn nový obsah a design webových stránek krkonose.eu. RTIC Krkonoše dlouhodobě spolupracovalo na vytvoření struktury obsahu, návrhu grafického designu, vypracování obsahové náplni, překlady webových stránek, apod. Aktualizace dat a vývoj stránek je vytvářen ve spolupráci se Svazkem Krkonoše.



## Účast RTIC Krkonoše na veletrzích a výstavách cestovního ruchu financovaných Svazkem měst a obcí Krkonoše

- Technické zajištění a osobní účast na Mezinárodním veletrhu cestovního ruchu Vacantie v Utrechtu v Nizozemsku, 13.–17.1.2010.
- Osobní účast na Mezinárodním veletrhu cestovního ruchu Regiontour v Brně, 14.–18.1.2010.
- Osobní účast na Mezinárodním veletrhu cestovního ruchu Reisemarkt Drážďany v Německu, 29.–31.1.2010.
- Technické zajištění a osobní účast na Mezinárodním veletrhu cestovního ruchu HolidayWorld v Praze, 4.–7.2.2010.
- Osobní účast na Mezinárodním veletrhu cestovního ruchu ITB Berlín v Německu, 10.–14.3.2010.
- Technické zajištění a osobní účast na Regionálním veletrhu cestovního ruchu Dovolená a region v Ostravě, 12.–14.3.2010.
- Technické zajištění a osobní účast na Presentaci v Galerii Dominikanska ve Wroclawi v Polsku, 9.–10.4.2010.
- Zajištění prezentace Krkonoš v Infobusu Královéhradeckého kraje v Ústí nad Labem, 3.–5.5.2010.
- Zajištění prezentace Krkonoš v Infobusu Královéhradeckého kraje v Karlových Varech, 6.–8.5.2010.
- Technické zajištění a osobní účast na Presentaci v Galerii Dominikanska ve Wroclawi v Polsku, 15.–17.10.2010.
- Technické zajištění a osobní účast na Mezinárodním veletrhu cestovního ruchu TS Poznaň v Polsku, 20.–23.10.2010.



## RTIC v rámci regionu Krkonoše

I v roce 2010 infocentrum pracovalo na organizaci pravidelných porad Pracovní skupiny pro marketing Krkonoš, která je složena převážně ze zástupců více jak 20 turistických informačních center z celého pohoří a podhůří. Na poradách informačních center dochází mj. ke vzájemné výměně propagačních materiálů, poznatků ale také zkušeností. RTIC se též intenzívně věnuje spolupráci s obdobnými partnery v polské části hor. Zvláště pak v Kowarech a Jelení Hoře. Funguje také jako komunikační uzel pro sousední partnery z Českého ráje, Jizerských hor a Podzivičinska.



Uvedená pracovní skupina působí pod záštitou Svazku měst a obcí Krkonoše, který sídlí ve Vrchlabí. Ten sdružuje 41 větších i menších měst a obcí a plní úlohu regionální organizace cestovního ruchu. Na této bázi tak vrchlabské infocentrum získává své pevné místo v koordinačních strukturách a odborných prioritách cestovního ruchu obou dotčených krajů, tj. Královéhradeckého a Libereckého. Prostřednictvím Svazku Krkonoše se zapojuje i do celorepublikových aktivit státní organizace CzechTourism, která spadá pod pražské Ministerstvo pro místní rozvoj. Jedná se např. o prezentaci místních atraktivit v projektu Kudy z nudy ([www.kudyznudy.cz](http://www.kudyznudy.cz)), kterým český stát povzbuzuje domácí cestovní ruch.



Na podzim 2010 byla ve spolupráci s agenturou Czechtourism a Svazkem Krkonoše opět **provedena kontrola oficiálně značených turistických informačních center** v Krkonoších. Jednalo se celkem o 19 informačních center, která byla osobně navštívena. Formou pohovoru zde byla provedena kontrola hodnocených kritérií a kontaktů.

## Dotační tituly a granty

- V květnu 2009 bylo požádáno o poskytnutí podpory na činnost informačního centra z Královéhradeckého kraje. Podpora ve výši **24.000,- Kč** byla řešena darovací smlouvou. Závěrečnou zprávou a vyúčtováním byla dotace v dubnu 2010 uzavřena a Královéhradeckému kraji bylo doloženo využití darovaného obnosu na úpravu webových stránek turistického regionu Krkonoše.



- V květnu 2010 bylo opětovně požádáno o poskytnutí podpory na činnost informačního centra z Královéhradeckého kraje. Podpora ve stejné výši jako v předchozím roce, tedy **24.000,- Kč** byla řešena darovací smlouvou. Závěrečná zpráva bude vyhotovena v dubnu 2011 a doloženo využití darovaného obnosu na úpravu webových stránek turistického regionu Krkonoše.



- V listopadu 2008 byla zpracována a podána žádost o grant z Operačního programu přeshraniční spolupráce 2007 – 2013 Česká republika – Polská republika pro realizaci mikroprojektů. Žádost byla podána ve spolupráci s polským krkonošským městem Kowary na projekt „Společná propagační kampaň města Vrchlabí a Kowary“ ve výši **21.293 Euro**. Žádost byla úspěšná a projekt byl realizován od května 2009 do května 2010. Vyúčtování dotace proběhlo v pořádku a dotace byla na sklonku roku 2010 v celém rozsahu obdržena od Euroregionu Glacensis.



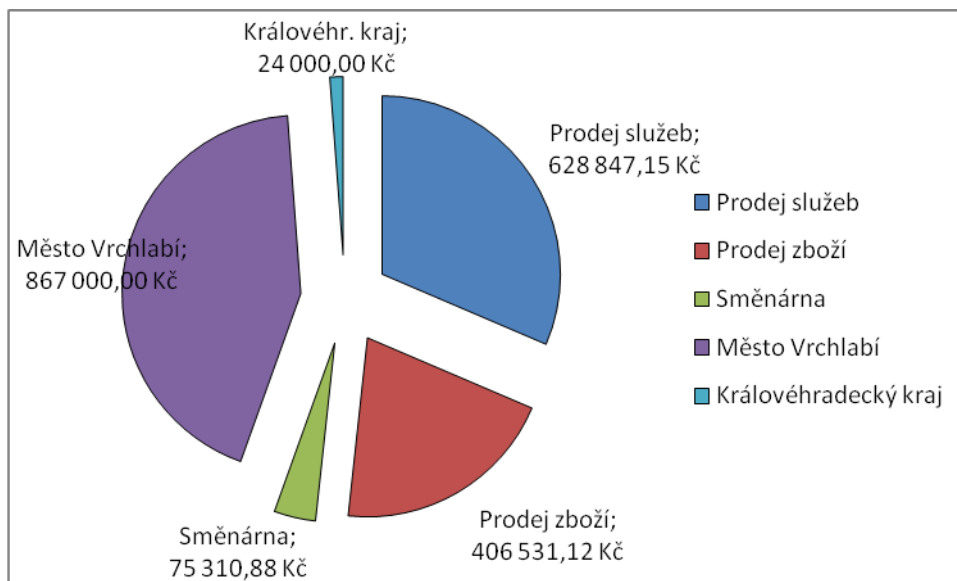


## Připravuje se:

- Prohlídky vrchlabského klášterního kostela a prohlídky vrchlabských památek s průvodcem během letních prázdnin. Prohlídky budou zajišťovány v českém, německém a anglickém jazyce.
- Zpracování a umístění informačního panelu na Horní náměstí ve Vrchlabí před farou Římskokatolické církve. Obsahem budou informace o Regionálním turistickém infocentru, poskytovaných službách a otvírací době, dále informace o pravidelně upravovaných lyžařských běžeckých tratích ve Vrchlabí a okolí a také o prohlídkách vrchlabských památek provozovaných RTICem.
- Spolupráce s Královéhradeckým krajem v rámci grantových schémat na podporu činnosti a vybavení informačních center.
- Organizace prezentačně-propagační akce cestovního ruchu, resp. press tripu pro pracovníky informačních center v Krkonoších, pro starosty turistického regionu Krkonoše a novináře podporující provoz Krkonošských cyklobusů. Akce bude organizována ve spolupráci se Správou Krkonošského národního parku zejména v oblasti ochrany přírody a pohybu turistů na území národního parku.
- Databáze informací – infocentrum musí disponovat množstvím turistických i neturistických dat, z čehož vychází nutnost mít databáze na mnoha úrovních (pamětihodnosti, služby, aktivity, akce, obchody, trasy, dopravní informace, apod.). Tvorba takovýchto databází je však dlouhodobou záležitostí s nutností stálé aktualizace. Právě mezisezóny jsou optimální pro vytváření a aktualizaci těchto databází. Každou mezisezonu obohacujeme naše zdroje o další informace.
- Naplňování webových stránek [www.muvrchlabi.cz](http://www.muvrchlabi.cz) a [www.krkonose.eu](http://www.krkonose.eu). Informace z oblasti cestovního ruchu je nutné neustále obohacovat o další informace a také pravidelně aktualizovat.

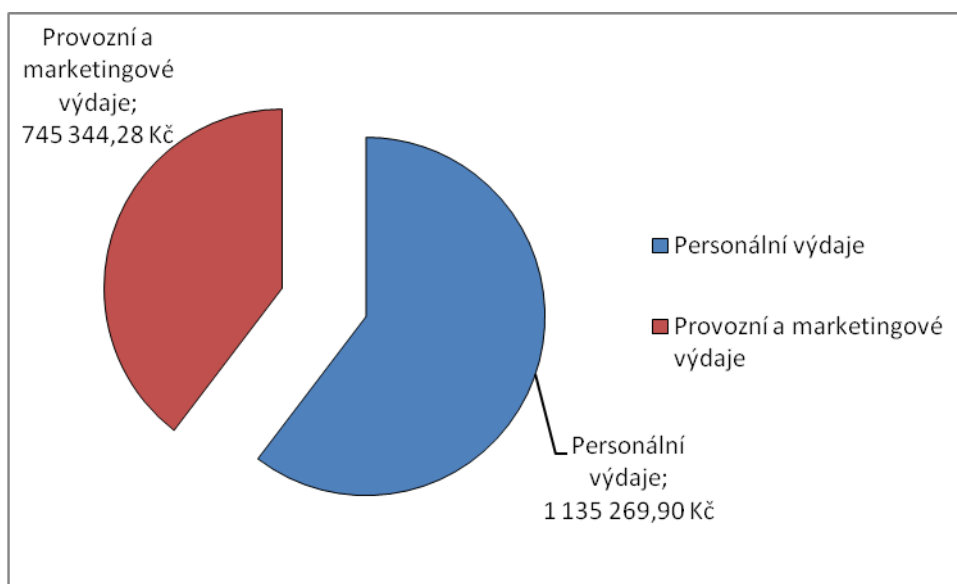
## Hospodaření RTIC Krkonoše

### Příjmy RTIC Krkonoše



Příjmy RTIC Krkonoše za rok 2010 jsou celkem **2.001.689,15 Kč**.

### Výdaje RTIC Krkonoše

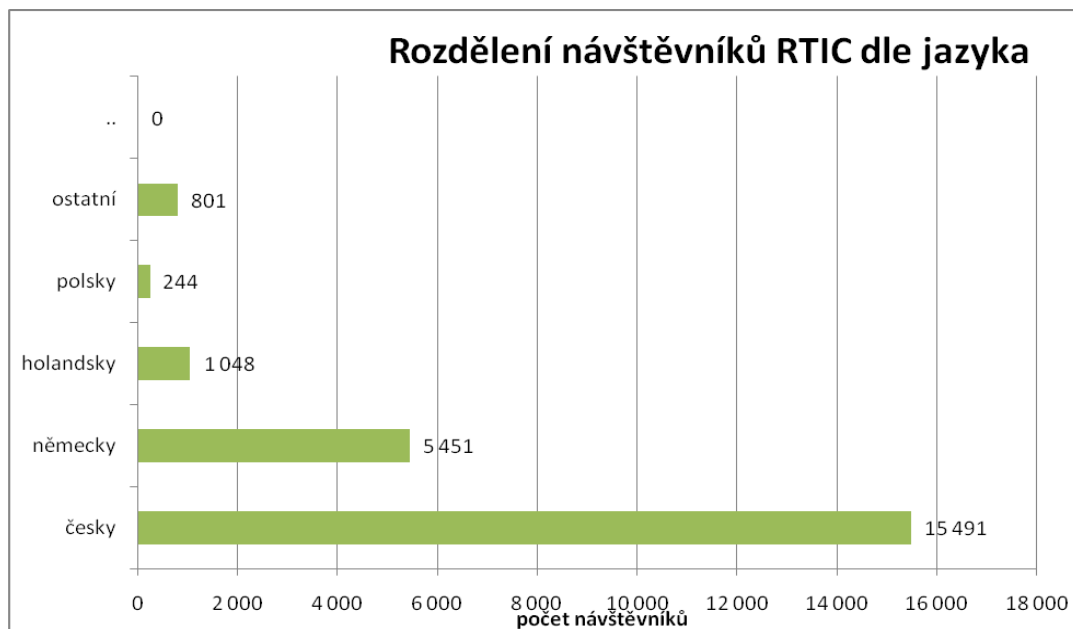


Výdaje RTIC Krkonoše za rok 2010 jsou celkem **1.880.614,18 Kč**.  
Hospodářský výsledek organizace k 31. 12. 2010 je **121.074,97 Kč**.

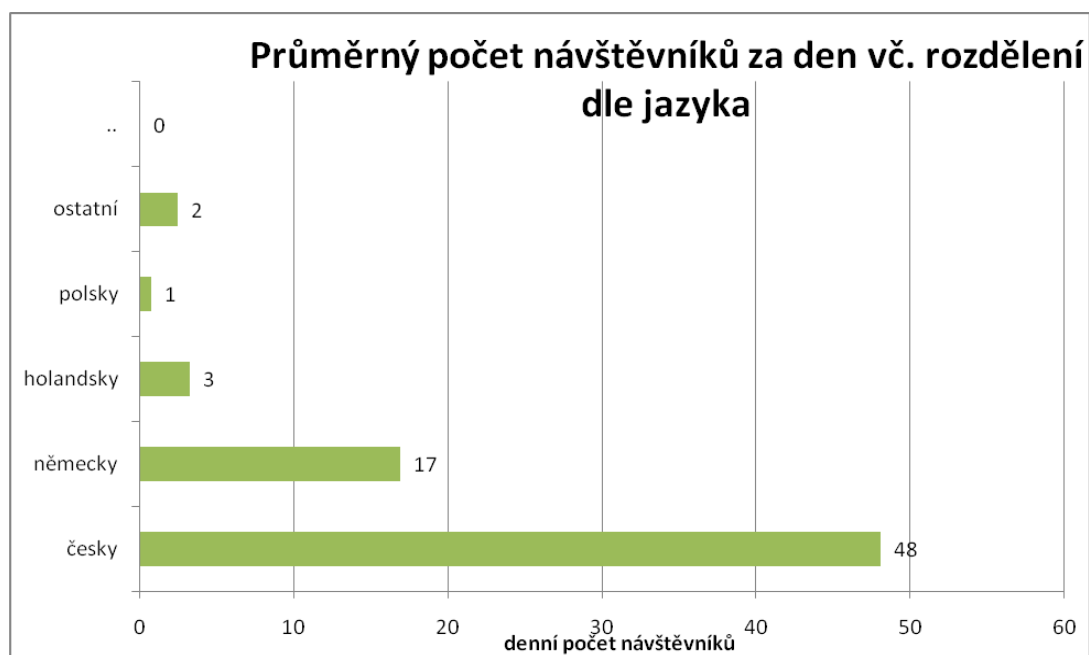
## Statistika návštěvnosti RTIC Krkonoše z podrobně vedené evidence

- Za rok 2010 navštívilo informační centrum 23.035 návštěvníků (v roce 2009 to bylo 24.062 návštěvníků).
- Z toho česky mluvících 67 %, německy 23 %, holandsky 4 %, polsky mluvících 1 % a ostatních (francouzsky, rusky, anglicky, apod.) 5 %.
- 11. srpna 2010 jsme přivítali **60ti tisíciho návštěvníka** od otevření RTICu v dubnu 2008. Šedesátí tisící návštěvník, pan Oldřich Bartoníček z Vrchlabí, byl drobnými dárky a informačními materiály potěšen.

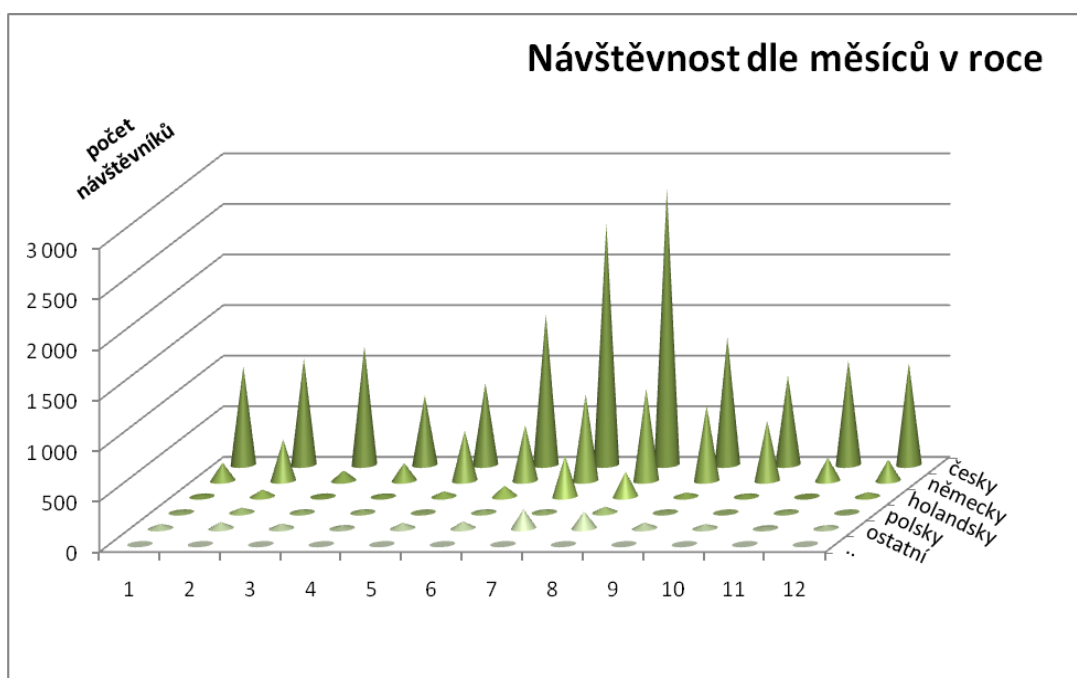
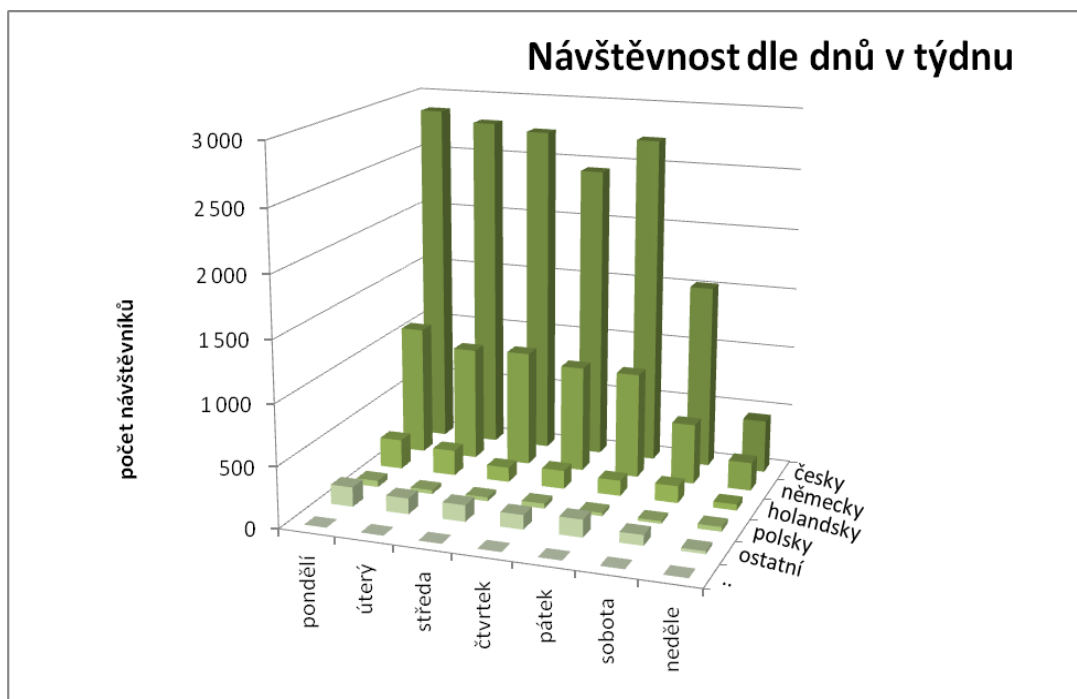


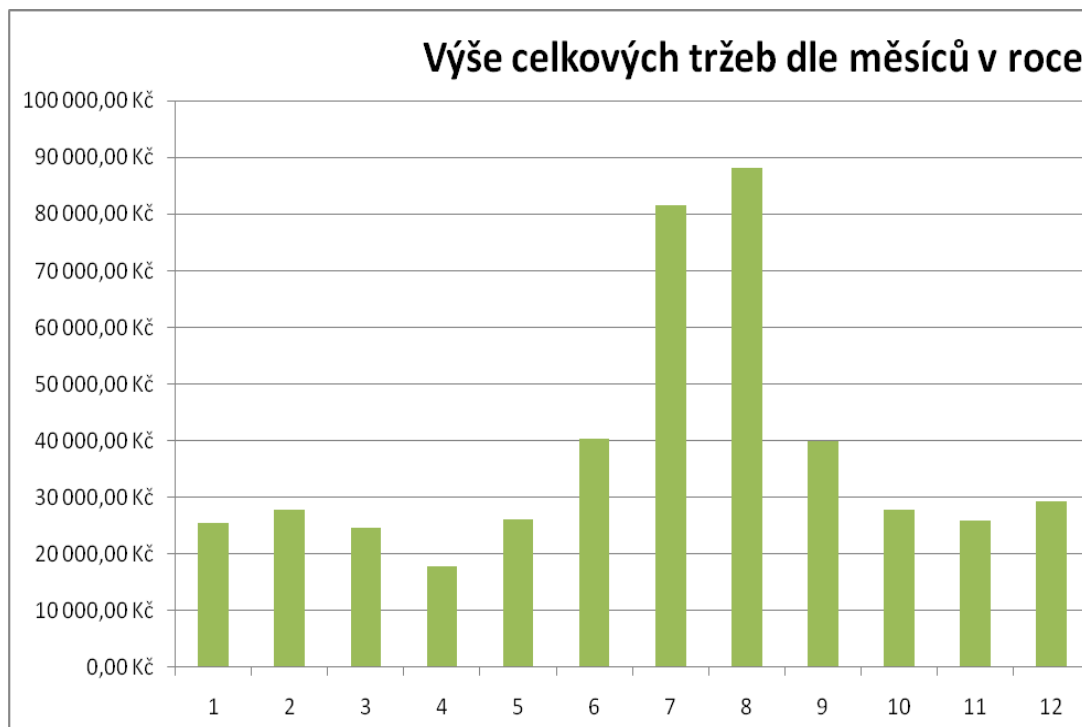
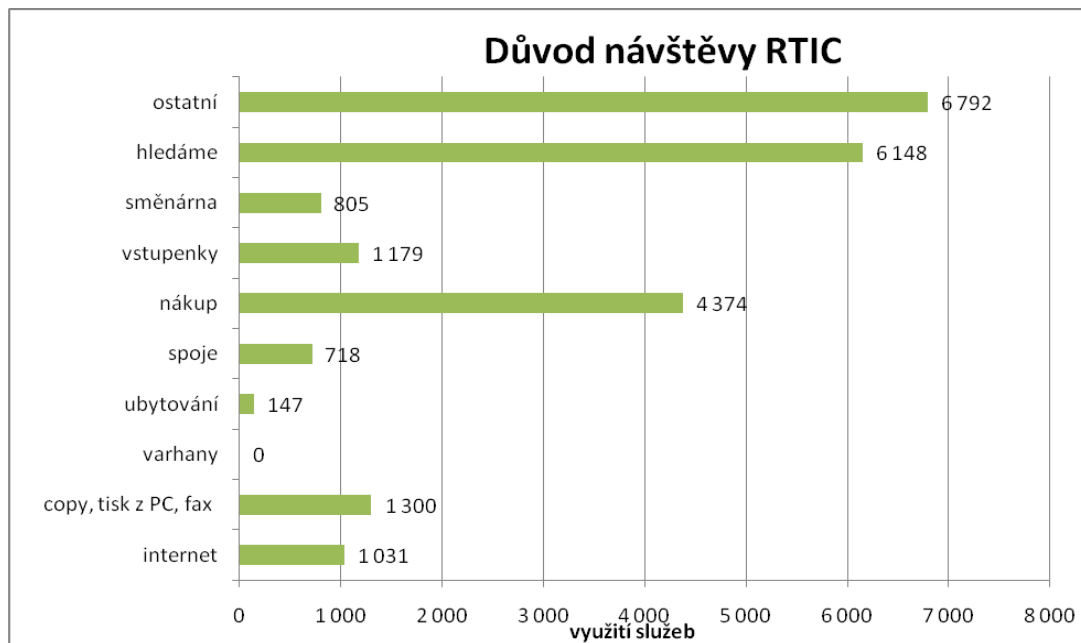


Celkový počet návštěvníků za rok 2010 je 23.035 osob.



Průměrný denní počet návštěvníků v roce 2010 je 71 osob.







## Občanům a návštěvníkům nabízíme:

- aktuální turistické informace všech typů,
- propagační materiály o městě Vrchlabí i o celém regionu,
- prodej pohlednic, knih, brožur, map, suvenýrů, ad.,
- předprodej vstupenek na kulturní, sportovní a společenské akce,
- zjišťování jízdnic řadů,
- internet pro veřejnost,
- kopírování,
- faxování,
- tisk a kroužkovou vazbu,
- zprostředkování ubytování,
- zprostředkování a tipy na výlety a adrenalinové zážitky, apod.,
- směnárenské služby,
- prohlídky zdejšího klášterního kostela,
- prohlídky vrchlabských památek s průvodcem,
- a další...

## Podnikatelům nabízíme:

- zapojení do rezervačního systému ubytování napojeného na webové stránky s možností objednávky online - software Deskline,
- konzultace při tvorbě propagačních materiálů a realizaci dalších marketingových aktivit,
- informace o trendech v cestovním ruchu, semináře, konference, fórum cest. ruchu, apod.,
- možnost distribuce informací a propagačních materiálů všem infocentřům v regionu,
- prezentace Vrchlabí a okolních obcí na veletrzích a dalších akcích cestovního ruchu,
- zajištění prvního kontaktu návštěvníků s městem – v létě a v zimě sedmidenní otevírací doba, v mimosezóně šestidenní,
- neustálý sběr a aktualizace informací v rámci celého Vrchlabí a regionu Krkonoše a distribuce informací dále,
- turistické informace všech typů vč. jejich aktualizace na webových stránkách,
- prodej tradičních produktů krkonošských výrobců,
- prezentace vlastních propagačních materiálů v RTIC Krkonoše,
- a další...

Zpracovala: Bc. Klára Kroupová  
Ve Vrchlabí, 20. března 2011.